



AVV Monitoringsrapportage 2022

1 januari - 31 december

Introductie

Stichting Organisatie Producentenverantwoordelijkheid E-waste Nederland (Stichting OPEN) geeft namens alle producenten en importeurs van elektrische apparaten in Nederland invulling aan de wettelijke producentenverantwoordelijkheid voor afgedankte elektrische en elektronische apparaten (AEEA of e-waste). Stichting OPEN doet dit op grond van de afvalbeheerbijdrageovereenkomst voor afgedankte elektrische en elektronische apparaten (ABBO) waarvoor een algemeen verbindend verklaring (AVV) is afgegeven door de Staatssecretaris van Infrastructuur en Waterstaat voor de periode van 1 maart 2021 tot en met 31 december 2025 (Staatscourant 2021, 7385).

De [Richtlijn 2012/19/EU](#) (de 'WEEE Directive') is een Europese richtlijn die voorschrijft dat elke producent en importeur van elektrische of elektronische apparatuur verantwoordelijk is voor onder meer de financiering van de inzameling en recycling van de elektrische apparaten in de afvalfase. De Nederlandse implementatie van de WEEE Directive is vastgelegd in de [Regeling afgedankte elektrische en elektronische apparatuur \(Regeling AEEA\)](#).

Deze rapportage is opgesteld door Stichting OPEN om te voldoen aan de verslagleggingsverplichting voortkomend uit de AVV en ziet op de periode 1 januari 2022 tot en met 31 december 2022. In deze rapportage wordt kwalitatief gerapporteerd over de uitvoering van de ABBO en de behaalde resultaten aan de hand van diverse, met Rijkswaterstaat (RWS) afgestemde kwantitatieve indicatoren:

- Opbouw van het personeelsbestand
- Aantal vergaderingen en opkomstpercentages 65% Alliantie overleggen
- Tonnen op de Nederlandse markt gebrachte EEA (Put on Market of PoM) per (sub)categorie*
- Aantal rapporterende, niet geregistreerde en niet rapporterende producenten*
- Tonnen voor hergebruik geëxporteerde EEA per (sub)categorie*
- Tonnen in opdracht van Stichting OPEN ingezamelde AEEA per (sub)categorie
- Tonnen door Stichting OPEN gestimuleerde gescheiden ingezamelde AEEA per (sub)categorie (Stimuleringsregeling)
- Aantal aan de Stimuleringsregeling deelnemende ondernemingen en CENELEC-verwerkers
- Resultaten voorlichting
- Tonnen landelijk ingezamelde AEEA
- Het gerealiseerde landelijke inzamelpercentage en inzamelresultaat in relatie tot de inzameldoelstelling(en) voor AEEA
- Verhouding lekstromen
- Tonnen in opdracht van Stichting OPEN verwerkte AEEA per (sub)categorie in binnen- of buitenland
- De gerealiseerde verwerkingsresultaten in relatie tot de doelstellingen voor passende verwerking voor AEEA per (sub)categorie

- Classificatie van de verwerkingsresultaten
- De aanwezigheid van een goedkeurende controleverklaring op de jaarrekening
- Het aantal servicepunten en Wecycle inleverpunten per inzamelkanaal
- Hoeveelheid inzameling per inzamelkanaal
- Het aantal contracten voor inzameling en serviceverlening

** Gebruik peildatum - Voor deze gegevens wordt gebruik gemaakt van een peildatum, waarop de gerapporteerde gegevens worden geëxporteerd. Het gebruik van een peildatum is nodig vanwege het aansluiten van de NWR rapportage (wettelijke deadline aanleveren data 1 mei) op de AVV monitoringsrapportage en de tijd die nodig is voor controle en verwerking van de gegevens. Het gebruik van de peildatum is afgestemd met Rijkswaterstaat.*

In bijlage I is een Assurance verklaring van de onafhankelijke accountant KPMG Accountants N.V opgenomen. Met het teken (A) is in deze rapportage aangegeven welke gegevens onderdeel zijn van de assurance verklaring van de onafhankelijke accountant. Gegevens die niet zijn gemarkeerd met het teken (A) zijn derhalve geen onderdeel van de assurance verklaring. Het onderdeel financiering en de cijfers van 2021 zijn niet in scope van de assurance opdracht van de onafhankelijke accountant en zijn derhalve niet beoordeeld.

In bijlage II wordt in de rapportagehandleiding een toelichting gegeven op de methode, frequentie en betrouwbaarheid van de informatie(verzameling) ter onderbouwing van de juistheid en compleetheid van de gerapporteerde gegevens.

In de bijlage III is een overzicht van geregistreerde producenten opgenomen.

Rapportage aan het Nationaal (W)EEE Register

Stichting OPEN is op grond van de Regeling van de Staatssecretaris van Infrastructuur en Milieu, van 3 februari 2014, nr. IENM/BSK-2014/14758, houdende vaststelling regels met betrekking tot afgedankte elektrische en elektronische apparatuur (Regeling AEEA) ook verplicht om namens alle producenten van elektrische en elektronische apparaten te rapporteren aan het Nationaal (W)EEE Register (NWR).

Rapportage over lampen

In opdracht van Stichting LightRec ondersteunt Stichting OPEN bij het opstellen en indienen van de rapportage ten behoeve van de AVV voor lampen. Deze rapportage wordt separaat aangeboden. Lampen zullen, met het oog op de overgang van de AVV lampen in de AVV voor AEEA per 1 januari 2023, al worden opgenomen in deze rapportage. Over 2022 wordt voor lampen daarom in beide AVV rapportages gerapporteerd.

Afkortingen

ABB	Afvalbeheerbijdrage
ABBO	Afvalbeheerbijdrageovereenkomst voor afgedankte elektrische en elektronische apparaten
ADR	Een Europese overeenkomst voor het internationale vervoer van gevaarlijke goederen over de weg. Hierin worden regels gesteld waaraan het vervoer van gevaarlijke stoffen moet voldoen.
AEEA	Afgedankte Elektrische en Elektronische Apparaten
ANStEC	APPLiA Nederland Stichting E-waste Circulair
ARBO	Arbidsomstandigheden
AVV	Algemeen Verbindend Verklaring
CENELEC	Europees Comité voor Elektrotechnische Normalisatie
CRT	Cathode-ray tube, ofwel beeldbuishoudende TV's en schermen
DC	Distributiecentra
EEA	Elektrische en Elektronische Apparaten
E-waste	Andere term voor AEEA
FIAR CE	Branche-organisatie voor consumer electronics
FPD	Flat-panel display, ofwel platte TV's en schermen
GWG	Groot witgoed
ILT	Inspectie Leefomgeving en Transport
IT	Informatietechnologie
KEI	Kleine Elektrische huishoudelijk apparaten en ICT
KV	Koel-/vriesapparatuur
LAMP	Energiezuinige lampen (zowel TL- en spaar- als led-lampen)
MKB	Midden- en kleinbedrijf
NIWO	Nationale en Internationale Wegvervoer Organisatie
NWR	Nationaal (W)EEE Register
Ovk	Overeenkomst
PoM	Put on Market
PV	Photo Voltaic/zonnepanelen
RepTool	Een door het WEEE Forum ontwikkelde Europese tool voor de berekening van recyclingresultaten voor e-waste
R-Ladder	Ladder van circulariteit
RU	Re-Use
RU-appl	Re-Use Appliances
RU-comp	Re-Use Composition
RWS	Rijkswaterstaat
SMR	Stichting Metalektro Recycling
Stichting OPEN	Stichting Organisatie Producentenverantwoordelijkheid E-waste Nederland
SVEG	Stichting Verantwoord Recyclen van Elektrische Gereedschappen
TL-lamp	Tube luminescent lamp
WafC	Waste Electrical and Electronic Equipment Available for Collection
WEEE	Waste Electrical and Electronic Equipment
WEEE Generated	Waste Electrical and Electronic Equipment Generated
ZRN	Stichting Zonne-energie Recycling Nederland

Inhoud

Introductie	2
Afkortingen	4
Inhoud	5
I. Organisatie	7
Bestuur	8
Afvalbeheerstructuur AEEA B.V. (AEEA B.V.)	9
Wecycle	10
Raad van Advies	10
65% Alliantie	10
Kenniscentrum e-waste Nederland	12
Partners in samenwerking	12
II. Put on Market	15
Opvolging producenten in gebreke.....	16
Export hergebruik	18
III. Inzameling	20
IV. Actieplan en voorlichting	22
Actieplan 65%.....	22
Actieplan lekstromen	22
Marketing en communicatie (voorlichting).....	24
Actieplan circulaire economie.....	27
8-stappenplan op weg naar een circulaire e-waste sector	28
Roadmap Zonnepanelen	29
V. Inzamelresultaten	31
Landelijke inzameling.....	31
Landelijke inzameldoelstellingen	32
Landelijke inzamelresultaten	34
Lekstromen	35
VI. Verwerking	37

VII. Verwerkingsresultaten	39
VIII. Financiering	41
Inkomsten	41
Kosten	41
Opbouw van risico- en continuïteitsreserve en waarborgfonds	43
Inning van de afvalbeheerbijdrage	43
Verdiscontering overschot	43
IX. Infrastructuur	44
Inzameling	45
Transport.....	49
Sortering.....	49
Verwerking	50
X. Inkoop inzameling, transport, sortering en verwerking	51

Bijlagen

De gegevens van de bijlagen zijn beschikbaar gesteld aan het Ministerie van Infrastructuur en Waterstaat, de Inspectie voor Leefomgeving en Transport, Rijkswaterstaat en het Nationaal (W)EEE Register en vormen geen onderdeel van deze openbare versie.

Bijlage I - Assurance-rapport van de onafhankelijke accountant

Bijlage II - Rapportagehandleiding

Bijlage III - Overzicht producenten

I. Organisatie

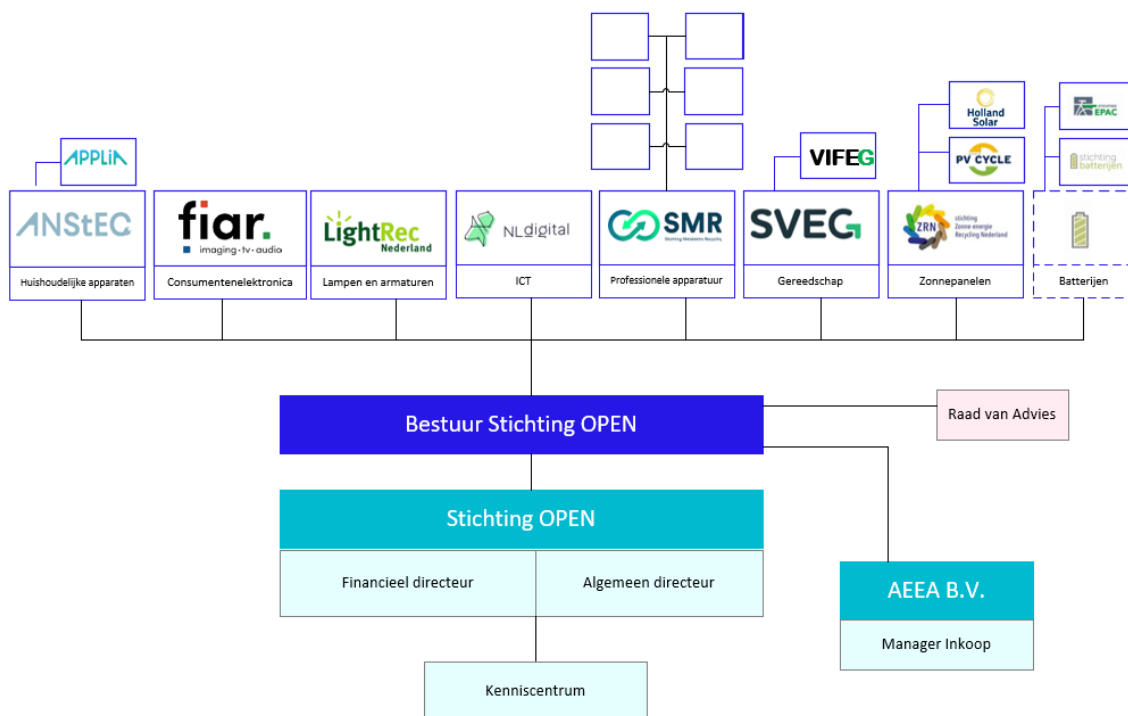
Stichting OPEN bestaat uit een bestuur en een organisatie met een team van 27 professionals (25,1 fte op 31 december 2022). Het personeelsbestand bestaat uit:

- 0 medewerkers onder de 30 jaar
- 17 medewerkers tussen 30 en 50 jaar
- 10 medewerkers die ouder zijn dan 50 jaar

De gemiddelde leeftijd van de medewerkers is 41 jaar. Van de 27 medewerkers zijn er 13 man en 14 vrouw. Verder is er in 2022 gebruik van inhuur van derden voor 5 medewerkers. Deze medewerkers zijn niet meegenomen in bovenstaande leeftijdsopbouw en man-vrouwverhouding en in onderstaande detailcijfers.

In 2022 zijn er 39 verzuimmeldingen geweest met een gemiddelde duur van 7 dagen en een totaal van 207 verzuimdagen. Dit leidt tot een verzuimpercentage van 2,31% en een ziekmeldfrequentie van 1,47 per medewerker. In 2022 is er één uitdiensttreding geweest.

In onderstaande figuur wordt de organisatorische opzet van Stichting OPEN weergegeven:



De organisatie van Stichting OPEN is ingericht op basis van een organisatieplan met daarin de missie en kernwaarden, taken, inrichtings- en sturingsprincipes, besturingsmodel en governance, producentenbetrokkenheid en achterbanconsultatie, organisatieplan en organogram en de relatie

tussen de entiteiten Stichting OPEN en AEEA B.V. Stichting OPEN kent twee directeuren, de algemeen directeur en de financieel directeur, met elk een eigen rapportagelijijn naar het bestuur.

Bestuur

In het besturingsmodel van Stichting OPEN staan producenten aan het roer. Het bestuur bestuurt de stichting en producenten hebben via het bestuur directe invloed op de organisatie en invulling van taken. Het bestuur van Stichting OPEN bestaat uit vertegenwoordigers van producenten van elektrische en elektronische apparaten. In het bestuur hebben zeven bestuursleden zitting die elk een productgroep vertegenwoordigen en een onafhankelijk voorzitter. De bestuursleden worden voorgedragen door de organisaties ANStEC, FIAR CE, NLdigital, LightRec, SMR, SVEG en ZRN.

Eind 2022 hadden de volgende personen zitting in het bestuur van Stichting OPEN:

- S.R.A. van Eijck (voorzitter)
- B. Vermoesen (bestuurder)
- P.F. Rozenberg (bestuurder)
- R. van Beek (bestuurder)
- R.A.M. Idink (bestuurder)
- R.C. de Koning (bestuurder)
- E.H.J.M. van Hoorn (bestuurder)
- M. van Schalkwijk (bestuurder)

Het bestuur is belast met het besturen van Stichting OPEN. Dit doet zij door het uitvoeren van de aan haar in de statuten gegeven taken in lijn met de wijze waarop het doel van Stichting OPEN verwezenlijkt dient te worden. Bij de uitvoering van deze taken wordt het Bestuursreglement in achtgenomen. Dit Reglement is door het bestuur vastgesteld in 2021.

Om de (statutaire) doelen van Stichting OPEN te kunnen verwezenlijken stelt het bestuur jaarlijks een beleidsplan en een begroting vast welke inzicht geven in de door Stichting OPEN te verrichten werkzaamheden en kosten. Op basis van te verwachten kosten en baten worden tarieven vastgesteld door het bestuur op basis waarvan de afvalbeheerbijdrage geïnd wordt. Uiterlijk zes maanden na een boekjaar stelt het bestuur tenminste een balans en een staat van baten en lasten op ter verantwoording van het afgelopen boekjaar.

Alle bestuurders voldoen aan de voorwaarden voor bestuurders van Stichting OPEN zoals neergelegd in haar statuten en Bestuursreglement. De taken, samenstelling, benoeming, beloning, schorsing en ontslag zijn neergelegd in de statuten van de stichting. Specifieke onderwerpen heeft het bestuur uitgewerkt en vastgelegd in een Bestuursreglement.

Iedere bestuurder heeft een eigen portefeuille aan autonome producten toegewezen gekregen waarvoor zij onder andere een bindend stemadvies uitbrengen in het kader van de tarieven. Om tot een goed onderbouwd advies te komen over de tarieven zal de bestuurder zijn achterban van producenten consulteren. Voor de consultatie van de achterban kan hij zich laten bijstaan door achterliggende stichtingen.

De onderlinge stemgewichten binnen het bestuur worden jaarlijks vastgesteld conform de statuten op basis van de binnen een portefeuille van een bestuurder op de markt gebrachte en van de markt gehaalde (afgedankte) elektrische en elektronische apparaten.

Het bestuur kan een directeur benoemen. De directeur is belast met de dagelijkse leiding van de activiteiten van de stichting en zorgt voor de uitvoering van de besluiten waarvan de uitvoering door het bestuur aan hem is opgedragen.

De planning en control cyclus en de vergaderdata en -onderwerpen van het bestuur van Stichting OPEN zijn op elkaar afgestemd. In 2022 heeft het bestuur zes maal vergaderd. Bij de bestuursvergaderingen waren alle bestuursleden aanwezig dan wel via een machtiging vertegenwoordigd door een ander bestuurslid. De vergaderingen vonden plaats op de volgende data, met bijbehorende hoofdthema's per vergadering:

- 11 januari Regeerakkoord
- 15 maart Inzamelresultaat en AVV-Monitoringsrapportage 2021
- 21 juni Uitgangspunten begroting 2023, inkoopbeleid 2023, stemgewichten, strategische focuspunten 2023
- 25 augustus Strategievergadering
- 4 oktober Voorbereiden begroting en tarieven 2023, update strategische agenda, tussenevaluatie AVV
- 22 november Vaststellen begroting en tarieven 2023

Het bestuur van Stichting OPEN heeft in zijn vergadering van 4 oktober 2022 ingestemd met de intentieverklaring tot samenwerking tussen Stichting OPEN, Stichting Batterijen, Stichting EPAC en Stibat Services met als inzet te komen tot vergaande bestuurlijke en operationele samenwerking per 1 januari 2024.

[Afvalbeheerstructuur AEEA B.V. \(AEEA B.V.\)](#)

Afvalbeheerstructuur AEEA B.V. (AEEA B.V.) is een dochteronderneming van Stichting OPEN en verantwoordelijk voor de inkoop van inzameling en verwerking van AEEA. AEEA B.V. heeft geen personeel in dienst. Via deze inkooporganisatie worden contracten afgesloten met marktpartijen voor de inzameling, sortering, transport en verwerking van afgedankte elektrische en elektronische apparaten. De inkooporganisatie wordt vertegenwoordigd door haar bestuurder. Deze bestuurder is als

Manager Inkoop in dienst van Stichting OPEN. In zijn hoedanigheid als Manager Inkoop rapporteert hij aan de algemeen directeur en financieel directeur van Stichting OPEN. Toezicht vanuit het bestuur op de inkoop vindt vooraf plaats via de vaststelling van het inkoopbeleid tijdens een bestuursvergadering en kan achteraf plaatsvinden door een Auditcommissie, die het bestuur van Stichting OPEN kan instellen indien zij dat wenselijk acht.

Wecycle

Onder de naam Wecycle voert Stichting OPEN campagnes om de inzameling en recycling van e-waste te stimuleren. Consumenten en bedrijfsmatige ontdoeners kunnen hun e-waste gratis inleveren bij Wecycle-inleverpunten door het hele land. Deze locaties zijn te vinden op de [Wecycle-zoeker](#).



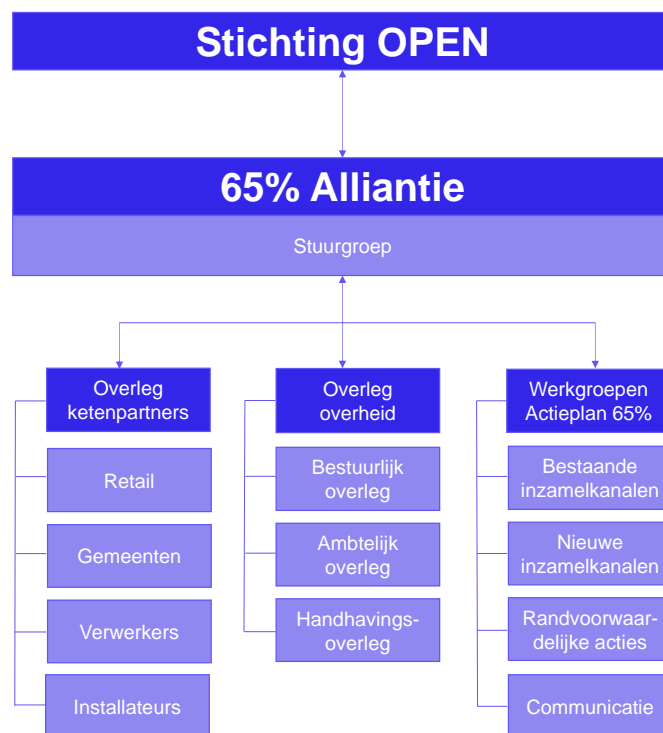
Raad van Advies

De Raad van Advies is benoemd door het bestuur van Stichting OPEN en had op 14 december 2022 zijn oprichtingsvergadering. De Raad van Advies geeft Stichting OPEN gevraagd én ongevraagd advies over strategische vraagstukken zoals stijgen op de R-ladder van de circulaire economie, internationale grondstoffenpolitiek en positionering. Het advies is zwaarwegend.

De Raad van Advies bestaat uit vertegenwoordigers van ketenpartijen, kennisinstituten, NGO's en andere relevante organisaties. De Raad van Advies staat onder voorzitterschap van mr. dr. Jan Peter Balkenende. Verder nemen hierin zitting: Roger Beuting (ROVA), Tuur Elzinga (FNV), Sandra Molenaar (Consumentenbond), Aniek Moonen (Jonge Klimaatbeweging), Jeannine Peek (CapGemini), Werner Schouten (Impact Economy Foundation), Rob van Tulder (Erasmus Universiteit) en Sjors Witjes (Radboud Universiteit).

65% Alliantie

Ketensamenwerking is een essentiële randvoorwaarde voor invulling van de producentenverantwoordelijkheid. Vanuit het all-actors-principe is door Stichting OPEN de 65% Alliantie opgericht. Hiermee worden de ketenpartijen gefaciliteerd om optimaal invulling te kunnen geven aan hun wettelijke verplichtingen op het gebied van AEEA en de inzet die daarnaast nodig is om de landelijke inzameldoelstelling te behalen. De 65% Alliantie bestaat uit vertegenwoordigers van de belangrijke stakeholders (o.a. gemeenten, kringloopbedrijven, (online) retail, installateurs en Rijksoverheid) en is georganiseerd in een stuurgroep en diverse overleggen. De opzet van de 65% Alliantie wordt in onderstaande figuur weergegeven.



Stuurgroep

De stuurgroep staat onder voorzitterschap van Stichting OPEN. Naast een vertegenwoordiging vanuit de organisatie van Stichting OPEN nemen in de stuurgroep vertegenwoordigers namens de verschillende ketenpartijen zitting. Deze vertegenwoordigers hebben (zoveel mogelijk) een bestuurlijk of directieniveau.

De stuurgroep is verantwoordelijk voor:

- Het monitoren en aanjagen van de uitvoering en het vergroten van de gezamenlijke kracht van ketensamenwerking;
- Borgen van commitment en draagvlak voor de uitvoering;
- Het aanjagen en stimuleren van innovaties gericht op het behalen van de doelstelling en het stimuleren van de transitie naar een circulaire economie (ook op andere treden van de R-ladder);
- Het monitoren van de uitvoering (van met name het effect van de additionele activiteiten);
- Ketenpartijen aanspreken op het nemen van hun verantwoordelijkheid.

De stuurgroep komt ten minste drie keer per jaar bij elkaar. De overige overleggen variëren in frequentie en hoeveelheid al naar gelang de thema's die op de agenda staan.

Overleg	Onderwerpen	Aantal vergaderingen	Opkomstpercentage
Stuurgroep	O.a. ketensamenwerking, draagkracht, ontwikkelingen, verantwoordelijkheden	3	81%
Retail	O.a. koel-/vriesretourpremieactie, onderzoek naar inlevervoorkeuren van consumenten, onderzoek retailvergoedingen	15 ¹	88%
Gemeente	O.a. afvalscheiding, hergebruik via kringloopbedrijven, nieuwe inzamelconcepten, onderzoek naar UPV	2	83%
Verwerkers	O.a. afgifteplicht, batterijbranden, stimuleringsregeling metaalrecyclers	5	86%
Installateurs²	O.a. opzetten inzamelstructuur voor CV-ketels	1	100%
Bestuurlijk/ambtelijk	O.a. afgifteplicht en handhaving, batterijbranden, inzamelresultaten, verkenning nieuwe inzameldoelstelling	2	100%
Handhaving	O.a. Actieplan 65%, afgifteplicht en handhaving, audit, lekstromen	2	94%
Actieplan 65%	Div. interne werk- en projectgroepen	continu	n.v.t.

Kenniscentrum e-waste Nederland

In 2021 zijn de plannen gevormd om een kenniscentrum over circulariteit van (A)EEA op te richten. In oktober 2022 is de eerste stap gezet met de lancering van een online kennisbank onder de naam circulairekennis.nl.



Partners in samenwerking

Stichting OPEN heeft samenwerkingsverbanden met onder andere de volgende partners:

WEEE Forum

Het WEEE Forum is 's werelds grootste multinationale kenniscentrum met betrekking tot operationele kennis over het managen van e-waste. Een non-profit organisatie vereniging van 50 producentenverantwoordelijkheidsorganisaties van over de hele wereld. De Algemeen Directeur van Stichting OPEN is tevens President van het WEEE Forum.



¹ Deze hoge vergaderfrequentie komt door de intensieve begeleiding van het onderzoek naar de retailvergoedingen uitgevoerd door Rebel

² Van start gegaan op 12 juli 2022

WEEE Europe

WEEE Europe is een pan-Europese non-profitorganisatie waar producenten, online retailers, importeurs en exporteurs terecht kunnen voor invulling van hun producentenverantwoordelijkheid in meerdere Europese landen. Stichting OPEN is aandeelhouder van WEEE Europe, meerdere producenten doen hun opgave bij Stichting OPEN via het centrale WEEE Europe platform.



WEEELABEX Governing Council (WGC)

De WEEELABEX Governing Council is samengesteld uit vertegenwoordigers van producentenorganisaties uit verschillende Europese landen, waaronder één vertegenwoordiger namens Stichting OPEN. Het heeft een uitvoerende functie met beslissingsbevoegdheid over alle aspecten van de WEEELABEX-organisatie in overeenstemming met de statuten.



Nederlandse Vereniging van Reinigingsdiensten (NVRD)

De Koninklijke NVRD verenigt de Nederlandse gemeenten en hun publieke bedrijven die verantwoordelijk zijn voor het afvalbeheer en het beheer van de openbare ruimte. De NVRD ondersteunt hen bij het bereiken van hun doelstellingen en brengt professionals bij elkaar. Stichting OPEN is partner van NVRD voor wat betreft de uitwisseling van kennis en ervaring op het gebied van afvalbeheer voor e-waste.



Branchevereniging Kringloop Nederland (BKN)

BKN ondersteunt de ontwikkeling van de kringloopbranche door kennisoverdracht en door voorlichting aan en over kringloop(winkels). Stichting OPEN is partner van BKN voor wat betreft de uitwisseling van kennis en ervaring op het gebied van (afgedankte) elektrische en elektronische apparaten.



Vereniging Producentenverantwoordelijkheid Nederland (VPN)

Vereniging Producentenverantwoordelijkheid Nederland (VPN) is een samenwerkingsverband van organisaties die namens producenten zorgdragen voor inzameling en herwinning van grondstoffen en/of het bevorderen daarvan. De leden wisselen informatie uit en delen kennis om circulaire inzamelstromen uit te breiden en te verbeteren. Stichting OPEN is lid van VPN.



Alliantie Circulaire Economie (ACE)

Stichting OPEN zet zich in voor een circulaire e-waste sector. Samen met partners willen we bijdragen aan de ambitie om Nederland volledig circulair te maken. Stichting OPEN heeft daarom het initiatief genomen voor de zg. 'Alliantie Circulaire Economie'. Er zijn verkennende gesprekken gevoerd met het Afvalfonds Verpakkingen, Auto Recycling Nederland (ARN) en Stichting Batterijen voor een verdiepende samenwerking in een nieuwe alliantie. In juli 2022 heeft dit geleid tot de aankondiging dat een integratie van Stibat in Stichting OPEN wordt verkend. Met het Afvalfonds Verpakkingen en ARN vindt regelmatig overleg plaats. Gelet op de voorgenomen integratie met Stibat en het regelmatige overleg met het Afvalfonds Verpakkingen en ARN – zowel bilateraal als in VPN – zien partijen momenteel onvoldoende toegevoegde waarde in een samenwerking via een nieuw in te richten alliantie.

GrondstoffenPoort

De GrondstoffenPoort is in het leven geroepen om het belang van een goede, efficiënte en duurzame omgang met grondstoffen veilig te stellen. Aan de bijeenkomsten nemen inzamelaars, afvalverwerkers, producenten, politici en bestuurders deel. Stichting OPEN en vertegenwoordigers uit haar achterban nemen deel aan de bijeenkomsten.

II. Put on Market

Alle producenten (en importeurs) van EEA zijn op grond van de AVV verplicht om ten minste jaarlijks te rapporteren over de Put on Market (PoM, hoeveelheden op de markt gebracht) en hierover afvalbeheerbijdrage (ABB) te betalen. De gerapporteerde PoM (in tonnen) is af te lezen in onderstaande tabel. De peildatum voor de gegevens is 25-04-2023.

Categorie ³ (ton)	2022 ^A	2021 ⁴
1. Warmte- of koude-uitwisselende apparatuur	105.167	89.909
a. Huishoudelijk/dual-use	71.223	67.292
b. Professioneel	33.944	22.617
2. Schermen, monitors en apparatuur met schermen	31.779	29.692
a. Beeldbuizen	0	0
b. Flatpanels	26.809	24.471
c. Laptops, tablets en navigatieapparatuur	4.970	5.218
d. Professioneel	0	3
3. Lampen	3.773	n.v.t.
a. Led-lampen	3.101	n.v.t.
b. TL-, spaar- en gasontladingslampen	671	n.v.t.
4. Grote apparatuur	566.481	421.514
a. Huishoudelijk/dual-use	175.464	158.728
b. Professioneel	58.439	39.989
c. Zonnepanelen	318.847	212.779
d. Elektrische fietsen	13.731	10.018
5. Kleine apparatuur	97.710	81.754
a. Huishoudelijk/dual-use	93.702	77.547
b. Professioneel	4.008	4.208
6. Kleine IT- en telecommunicatieapparatuur	30.660	26.762
a. Huishoudelijk/dual-use	23.597	21.336
b. Professioneel	7.063	5.425
Totaal	835.570	649.631
Totaal per inwoner (kg)⁵	48	45

Op basis van de door de producenten bij Stichting OPEN ingediende opgaves en uitgevoerde schattingen is de PoM berekend. De totalen uit de opgaves PoM zijn verminderd met de opgaves

³ Voor de leesbaarheid zijn een aantal categorieën korter omschreven in de gehele rapportage, dit zijn de categorieën 2) Schermen, monitors en apparatuur met schermen die een oppervlakte hebben van meer dan 100 cm²; 4) Grote apparatuur (met een buitenafmeting van meer dan 50 cm); 5) Kleine apparatuur (zonder buitenafmeting van meer dan 50 cm); en 6) Kleine IT- en telecommunicatieapparatuur (zonder buitenafmeting van meer dan 50 cm)

⁴ Voor 2021 is in de gehele rapportage gerapporteerd over de periode van 1 maart tot en met 31 december, in verband met de looptijd van de AVV. In verband met de complexiteit van de transitie zijn de gegevens van 2021 niet geüpdatet.

⁵ Bron: CBS (inwoners 2022: 17,59 miljoen; inwoners 2021: 17,48 miljoen)

Exportrestitutie en Exportteruggave. In Bijlage III zijn de handelsgegevens opgenomen van de producenten die geregistreerd stonden op de peildatum.

Wijzigingen na peildatum

Na de peildatum zijn wijzigingen aangebracht in de gegevens. Producenten hebben zich geregistreerd en met terugwerkende kracht gerapporteerd, producenten hebben correcties aangebracht in de reeds gerapporteerde gegevens en producenten die in gebreke waren op de peildatum hebben alsnog opgave gedaan. Op 28-07-2023 bedraagt de gerapporteerde PoM over 2022 totaal 827.597 ton, een afwijking van 1% op het in deze rapportage opgenomen en gespecificeerde tonnage.

Opvolging producenten in gebreke

Producenten en importeurs van EEA (hierna: producenten) zijn door de AVV verplicht om zich aan te sluiten bij Stichting OPEN voor de invulling van hun producentenverantwoordelijkheid in Nederland (ABBO). Op grond van de ABBO zijn zij verplicht om zich te registreren, te rapporteren en afvalbeheerbijdrage te betalen. Producenten die zich niet registreren, rapporteren en/of geen afvalbeheerbijdrage betalen zijn producenten in gebreke. In onderstaande tabel is af te lezen hoeveel producenten hebben gerapporteerd en hoeveel producenten in gebreke zijn. De peildatum voor de gegevens is 25-04-2023.

Status registratie en rapportage producenten	2022 [Ⓐ]	2021
Geregistreerde en rapporterende producenten	3.883	3.341
Gerapporteerde producenten	3.587	n.b.
Producenten met nulrapportage	296	n.b.
Niet geregistreerde producenten	462	91
Na transitie niet geregistreerde producenten	13	91
Potentiële freeriders	369	-
Bewuste freeriders	80	-
Niet rapporterende producenten	44	130
Producenten met automatische schatting	25	n.b.
Producenten met handmatige schatting	10	n.b.
Producenten zonder schatting	9	n.b.
Totaal	4.389	3.562

De Put on Market is gebaseerd op de opgaves van 3.883 producenten en (indien mogelijk) schattingen voor 44 niet rapporterende producenten. Daarnaast waren 462 (potentiële) producenten niet geregistreerd.

Geregistreerde en rapporterende producenten

In totaal hebben 3.587 producenten gerapporteerd voor de peildatum en 296 aangesloten producenten dienden een nulrapportage in. Een producent dient een nulrapportage in op het moment

dat in een opgaveperiode geen EEA is geproduceerd of geïmporteerd en op de Nederlandse markt is gebracht. Aangezien dit per opgaveperiode zou kunnen wijzigen blijft de producent in veel gevallen wel geregistreerd. Op het moment dat er überhaupt geen EEA op de Nederlandse markt meer wordt gezet, is registratie niet langer nodig. Producenten die een nulrapportage indienen moeten ten allen tijde een reden opgeven welke door Stichting OPEN wordt opgevolgd indien deze onduidelijk is.

Niet geregistreerde producenten

In 2021 heeft de overdracht van producenten van de oude producentencollectieven aan Stichting OPEN plaatsgevonden. Niet alle overgedragen producenten hebben zich geregistreerd bij Stichting OPEN. Eind 2022 hadden 13 organisaties nog geen opvolging gegeven aan de uitnodigingen, herinneringen en aanmaningen tot registratie. Deze bedrijven zijn overgedragen aan de Inspectie Leefomgeving en Transport (ILT), waarmee frequent overleg plaatsvindt over de opvolging.

In 2022 zijn in totaal 732 organisaties in het kader van freerideronderzoek benaderd. Hiervan hebben 369 organisaties nog niet gereageerd of is nacontrole nodig, 240 organisaties hebben aangegeven geen producent te zijn en 43 organisaties hebben zich aangesloten. Totaal 80 organisaties zijn producent en zijn uitgenodigd voor het platform maar hebben zich nog niet geregistreerd. Daarmee zijn zij bewust freerider. Organisaties die deel uitmaken van het onderzoek blijven in het proces tot er een eindstatus bekend is (geen producent of registratie), indien geen reactie wordt ontvangen worden de organisaties besproken met en overgedragen aan ILT.

De aantallen bedragen de organisaties die door Stichting OPEN zijn benaderd. Het totaal aantal freeriders is niet in te schatten. Stichting OPEN voert doorlopend acties uit om freeriders op te sporen en heeft hiervoor ook een anoniem meldpunt ingericht.

Niet rapporterende producenten

Op de peildatum hadden 44 producenten hun opgave nog niet ingediend. Voor hen is, indien mogelijk, een automatische of handmatige schatting gemaakt welke is meegenomen in de Put on Market. Voor sommige producenten kon geen schatting worden gemaakt óf zij waren pas later geregistreerd en hebben daardoor niet voor de deadline hun opgave kunnen afronden.

Wijzigingen na peildatum

Na de peildatum zijn wijzigingen aangebracht in de gerapporteerde gegevens. Producenten met een schatting hebben een correctie voor daadwerkelijke rapportage doorgevoerd en producenten zonder schatting hebben alsnog gerapporteerd. Op 28-07-2023 bedraagt het aantal niet rapporterende producenten nog 22.

Export hergebruik

Alle exporteurs voor hergebruik van EEA zijn op grond van de Regeling AEEA verplicht om jaarlijks aan het NWR te rapporteren over de hoeveelheden EEA zij hebben geëxporteerd voor hergebruik in het buitenland. Deze apparaten verlaten de Nederlandse markt en komen (hoogst waarschijnlijk) niet meer in de Nederlandse afvalstroom terecht. Deze mogen worden afgetrokken van de Put on Market.

Onder de bij Stichting OPEN aangesloten producenten en importeurs bevinden zich organisaties die EEA exporteren voor hergebruik in het buitenland. Zij hoeven hierover niet zelf aan het NWR te rapporteren, maar mogen dit via Stichting OPEN doen. Stichting OPEN rapporteert dit eveneens namens hen aan het NWR. De aan Stichting OPEN gerapporteerde export hergebruik (in tonnen) is af te lezen in onderstaande tabel. De peildatum voor de gegevens is 25-04-2023.

Categorie (ton)	2022 [Ⓐ]	2021*
1. Warmte- of koude-uitwisselende apparatuur	0	4
a. Huishoudelijk/dual-use	0	4
b. Professioneel	0	0
2. Schermen, monitors en apparatuur met schermen	28	18
a. Beeldbuizen	0	0
b. Flatpanels	11	1
c. Laptops, tablets en navigatieapparatuur	17	17
d. Professioneel	0	0
3. Lampen	0	n.v.t.
a. Led-lampen	0	n.v.t.
b. TL-, spaar- en gasontladingslampen	0	n.v.t.
4. Grote apparatuur	420	1.144
a. Huishoudelijk/dual-use	6	16
b. Professioneel	414	1.129
c. Zonnepanelen	0	0
d. Elektrische fietsen	0	0
5. Kleine apparatuur	0	0
a. Huishoudelijk/dual-use	0	0
b. Professioneel	0	0
6. Kleine IT- en telecommunicatieapparatuur	148	36
a. Huishoudelijk/dual-use	122	29
b. Professioneel	26	7
Totaal	596	1.203

*2021 betreft een periode van 10 maanden

In totaal waren 40 producenten uitgenodigd om een opgave over export voor hergebruik in te dienen. Hiervan is voor 17 producenten de opgave geannuleerd omdat er niet is geëxporteerd voor hergebruik, hebben 21 producenten de opgave ingediend en hebben 2 producenten (nog) geen opgave gedaan. [Ⓐ]

Wijzigingen na peildatum

Na de peildatum zijn wijzigingen aangebracht in de gerapporteerde gegevens, de 2 producenten die geen opgave hadden gedaan hebben dat alsnog gedaan. Op 28-07-2023 bedraagt de gerapporteerde Export hergebruik over 2022 totaal 1.396 ton, een afwijking van 134% op het in deze rapportage opgenomen en gespecificeerde tonnage.

III. Inzameling

De landelijk gerealiseerde inzameling in een jaar is opgebouwd uit de fysieke inzameling van Stichting OPEN, de door Stichting OPEN via de Stimuleringsregeling gerealiseerde inzameling en de overige inzameling die door de markt zelf is gerealiseerd. Voor 2022 bedraagt de fysieke inzameling van Stichting OPEN (ton):

Categorie	2022 ^A	2021*
1. Warmte- of koude-uitwisselende apparatuur	39.783	32.725
a. Huishoudelijk/dual-use	37.628	31.767
b. Professioneel	2.155	957
2. Schermen, monitors en apparatuur met schermen	11.605	11.335
a. Beeldbuizen	3.351	4.116
b. Flatpanels	7.743	6.584
c. Laptops, tablets en navigatieapparatuur	511	635
d. Professioneel	0	0
3. Lampen	1.539	-
a. Led-lampen	59	-
b. TL-, spaar- en gasontladingslampen	1.480	-
4. Grote apparatuur	70.333	64.574
a. Huishoudelijk/dual-use	68.290	63.160
b. Professioneel	1.012	975
c. Zonnepanelen	1.031	436
d. Elektrische fietsen	0	4
5. Kleine apparatuur	27.225	23.361
a. Huishoudelijk/dual-use	26.879	23.107
b. Professioneel	345	253
6. Kleine IT- en telecommunicatieapparatuur	8.485	7.941
a. Huishoudelijk/dual-use	7.867	7.431
b. Professioneel	618	510
Totaal	158.970	139.936

*2021 betreft een periode van 10 maanden

AEEA B.V. draagt in opdracht van Stichting OPEN zorg voor de inkoop en aansturing van uitvoeringsactiviteiten ten behoeve van de door Stichting OPEN in stand gehouden afvalbeheerstructuur. In dat kader sluit zij (onder andere) ten behoeve van de inzameling van AEEA overeenkomsten met afvalbedrijven.

Alle inzameling wordt gecoördineerd vanuit en/of gerapporteerd aan het centrale platform myOPEN. Orders (logistieke bewegingen van e-waste) worden aangevraagd via dit platform vanuit waar ze verder

worden gecoördineerd, ofwel achteraf teruggekoppeld door uitvoerende partijen. Alle orders komen in myOPEN, wat de basis vormt voor de rapportage over de inzameling.

De totale hoeveelheid inzameling wordt gemeten (gewogen) op het moment van overdracht van de gescheiden ingezamelde AEEA aan de eerste verwerker, omdat pas dan met zekerheid kan worden gesteld dat de ingezamelde volumes passend worden verwerkt zoals dat in de Regeling AEEA ten behoeve van het berekenen van de inzameldoelstelling (Hoofdstuk IV) wordt vereist. De 'eerste verwerker' is de partij die de eerste CENELEC-gecertificeerde verwerkingshandelingen op het gescheiden ingezamelde volume uitvoert. Eventuele verdere verwerking wordt uitgesloten van de rapportage om dubbeltellingen te voorkomen.

IV. Actieplan en voorlichting

Via actieplannen en voorlichting geeft Stichting OPEN nadere invulling aan haar strategische ambities.

De transitie naar een circulaire economie is één van de grote uitdagingen van deze tijd met als doel een schoner milieu en voorzieningszekerheid van grondstoffen. Producenten zien hun eigen producentenverantwoordelijkheid als een belangrijk instrument om te komen tot een circulaire economie.

In een circulaire economie staan de juiste afhandeling van elektrische apparaten in de afvalfase en de bijdrage van de producenten in de circulaire economie centraal. Stichting OPEN heeft de ambitie om:

- binnen twee jaar te voldoen aan de 65%-inzameldoelstelling
- als kennisautoriteit richtinggevend te zijn in het maatschappelijk debat over de circulaire economie

Actieplan 65%

In het Actieplan 65% zijn in totaal zestien losse acties gedefinieerd gericht op meer inzamelen, beter registreren en het creëren van goede randvoorwaarden. De acties zijn in 2022 verkend en/of in gang gezet en in september 2022 geëvalueerd. Tijdens de uitwerking bleek een grote overlap in de aanpak te zitten, waardoor omwille van efficiëntie en slagkracht de acties geclusterd zijn. De acties zijn geëvalueerd en in verbeterde, nieuwe of uitgebreidere vorm opgenomen in:

- Actieplan lekstromen
- Marketing en communicatie (voorlichting)
- 8-stappenplan op weg naar een circulaire e-waste sector (randvoorwaardelijk)
- Actieplan Circulaire economie
- Roadmap Zonnepanelen

Actieplan lekstromen

Het actieplan lekstromen zet breed in op meer inzameling via een gerichte aanpak van lekstromen. In 2022 heeft de focus gelegen op het neerzetten van de infrastructuur voor de acties uit dit actieplan. Dit actieplan blijft in ontwikkeling en wordt doorlopend geëvalueerd om gericht de lekstromen te kunnen dichten. Belangrijke randvoorwaarden voor kunnen dichten van lekstromen zijn de afgifteplicht en handhaving.

1. Stimulering van de markt

Via de Stimuleringsregeling worden metaalrecyclers gestimuleerd om e-waste apart te houden, niet (verder) te beschadigen en gescheiden en compleet aan te bieden aan een CENELEC-gecertificeerde

verwerker. Stichting OPEN keert daarvoor een vergoeding uit bovenop de materiaalwaarde die zij zelf met de verwerker onderhandelen voor grote en kleine apparaten. Verwerkers rapporteren over de gescheiden ingezamelde en ontvangen volumes van metaalrecyclers aan Stichting OPEN. Na een succesvolle pilot in 2021 is deze regeling in 2022 verder uitgerold.

Resultaten Stimuleringsregeling	2022 [Ⓐ]	2021 [Ⓘ]
Ingezameld (ton)	11.298	356
Categorie 4 - Grote apparatuur	5.458	39
Categorie 5 - Kleine apparatuur	5.839	317
Deelnemers (aantal locaties)	66	7
Metaalrecyclers ⁷	57	5
CENELEC-verwerkers ⁸	9	2

Stichting OPEN is niet direct betrokken bij de inzameling en keert de stimuleringsvergoeding aan metaalrecyclers uit op basis van rapportages van de deelnemende verwerkers. Deelnemende verwerkers rapporteren dit volume als eigen inzameling aan het NWR. Op deze wijze laat Stichting OPEN de markt haar werk doen, maar stimuleert en controleert deze volumes.

In 2022 is er telefonische acquisitie gepleegd en in het veld door accountmanagers van deelnemende verwerkers. Door middel van informatie op websites, nieuwsbrieven, mailingen, pers- en LinkedIn berichten, artikelen, advertenties, leaflets en presentaties is de regeling onder de aandacht gebracht van (potentiële) deelnemers. Er zijn pilots uitgevoerd met een CENELEC type I verwerker als ontvanger om de voorwaarden hiervoor scherp te krijgen, verhoogde stimuleringsvergoeding voor CV-ketels en een gratis inzamelservice voor KV-apparatuur.

Eind 2022 is de regeling uitvoerig geëvalueerd. Voorafgaand daaraan zijn gesprekken gevoerd met de belangrijkste stakeholders: MRF, CENELEC verwerkers, (deelnemende) metaalrecyclers, afvalinzamelaars, gemeenten (en NVRD), kringloopbedrijven, ILT, RWS, Ministerie van IenW, installateurs (en Techniek Nederland), certificerende instellingen, retailers, producenten en het Nationaal (W)EEE Register. De regeling is voorbereid om te verbreden zodat vanaf 1 januari 2023:

- De toetredingsgrondslagen zijn uitgebreid
- Ook CENELEC I verwerkers kunnen optreden als ontvanger
- Er tariefdifferentiatie plaatsvindt voor armaturen en CV/boilers
- Er een administratievergoeding geldt voor stromen die buiten de vergoeding vallen (cat. 1-3)
- Er een gratis ophaalservice kan worden aangeboden voor de stromen zonder materiaalwaarde (KV, CRT, FPD, LAMP, ZP)

[Ⓘ] In 2021 is de Stimuleringsregeling slechts als pilot uitgevoerd gedurende de periode september-december

⁷ In 2022 konden alleen MRF leden deelnemen aan de Stimuleringsregeling

⁸ In 2022 konden alleen CENELEC type II verwerkers deelnemen aan de Stimuleringsregeling, er liep een pilot met een CENELEC type I verwerker

- Er een oplossingsrichting voor (onvrijwillig verkregen) beschadigde apparatuur is
- Deelnemers zich kunnen profileren als Wecycle-inleverpunt voor bedrijven

Er is invulling gegeven aan twee vacatures voor accountmanagers die in 2023, nu de infrastructuur staat, de sector verder gaan verkennen om nog meer en betere resultaten te gaan boeken.

2. Bedrijfsmatige inzameling

Via het platform www.wecyclevoorbedrijven.nl worden bedrijven opties geboden voor afdanking van elektrisch afval. Het platform stimuleert de marktwerking en biedt een ophaalservice als vangnet. Er worden campagnes gevoerd om bedrijfsmatige afdanking te stimuleren. In 2022 is de basis gelegd voor het platform, de operatie en de locatiezoeker, om begin 2023 te kunnen lanceren.

3. Inzameloppositie producenten

Om producenten meer te betrekken bij de inzameling en te stimuleren eventuele eigen inzameling verantwoord te organiseren en rapporteren heeft Stichting OPEN gewerkt aan een inzamelpropositie voor producenten. In 2022 is de tijdelijke regeling geëvalueerd en zijn de mogelijkheden verkend om eigen inzameling van producenten onderdeel te kunnen maken van de afvalbeheerstructuur. Er is een vacature opengesteld voor een accountmanager die in 2023 de inzamel- en registratiestromen verder in kaart zal brengen en aansluiten op de infrastructuur van AEEA B.V. of de markt.

Marketing en communicatie (voorlichting)

De activiteiten op het gebied van marketing, communicatie en PR waren gericht op ondersteuning van de strategische prioriteiten van Stichting OPEN, informeren van onze stakeholders (producenten, importeurs, NGO's, overheid en politiek) en het bewerkstelligen van gedragsverandering bij de consument t.a.v. inleveren van afgedankte elektrische en elektronische apparaten.

Algemeen

Stichting OPEN heeft in 2022 het nodige in gang gezet om onszelf op de kaart te zetten als kennisautoriteit en betrouwbare gesprekspartner. Hiervoor is het volgende gedaan:

- Er is een merkpropositie ontwikkeld door bureau IPSOS in opdracht van Stichting OPEN. Dit rapport is begin 2023 gereedgekomen en besproken in het bestuur van Stichting OPEN. In het rapport is een vertaling gemaakt van de waarde die Stichting OPEN belooft te leveren aan haar voornaamste stakeholders. Vertegenwoordigers van onze voornaamste stakeholders zijn ook betrokken bij de ontwikkeling van de propositie. Deze merkpropositie zal in 2023 worden geïmplementeerd in onze communicatieplannen en -uitingen. Naar verwachting is dit in Q4 voltooid.

- Eind 2022 is een samenwerking gestart met het ANP. Doel hiervan is om ondersteuning te krijgen bij het zichtbaar maken van Stichting OPEN en onze kennis over de e-waste sector in relatie tot de circulaire economie.

Via nieuwsbrieven bereiken wij naar schatting 3500 producenten en importeurs. Zij ontvangen op regelmatige basis (6 à 10 keer per jaar) nieuwsberichten via de mail. Daarnaast sturen wij ook nieuwsbrieven aan gemeenten en andere relevante stakeholders. In 2023 zullen wij een evaluatie uitvoeren om meer inzicht te krijgen in de informatiebehoefte, om zo nog beter in staat te zijn om informatie op maat te leveren.

Stichting OPEN in het nieuws

Stichting OPEN is in 2022 als jonge organisatie begonnen is aan het bouwen van herkenbaarheid en zichtbaarheid. We zetten onze eigen communicatiekanalen in en brachten persberichten uit. Naast vakbladen richten we ons ook steeds meer op landelijke media. Onderwerpen waarmee Stichting OPEN het nieuws heeft gezocht zijn o.a.:

- Coalitieakkoord Kabinet Rutte IV
- Zonnepanelen
- Afvalbranden
- Afgifteplicht voor afgedankte elektrische en elektronische apparaten
- Stimuleringsregeling metaalrecyclers

Marketingstrategie voorlichting consumenten en eindgebruikers

Via Wecycle campagnes promoot Stichting OPEN positieve alternatieven voor weggooien of bewaren van elektrisch afval op momenten dat elektrisch afval ontstaat of opgeruimd kan worden.

De campagnes worden gevoerd op collectieve kalendermomenten. In 2022 is er onderzoek gedaan naar het ontstaan van elektrisch afval tijdens life events (verhuizen, pensioen, geboorte kinderen). Het meeste elektrisch afval ontstaat tijdens verhuizingen, en specifiek bij verhuizingen rondom ont/leegruiming, bij een scheiding of bij samenwonen. Hiervoor komt een aanvullende “always on” campagne in 2023.

De communicatiemix bestaat uit activatie, branding, inzamelacties met duurzame incentives en educatie met als doel om de kennis, het zelfvertrouwen en de vaardigheden op het gebied van correct elektrisch afval afdanken of een tweede leven te geven te versterken (circulair gedrag).

Via het consumentenplatform www.watismijnapparaatwaard.nl is er aandacht brede duurzame keuzes naast recyclen om het bereik en rendement te vergroten. De mediamix bevat de inzet van mass media, print, online en social media op zowel lokaal als landelijk niveau.

Doelgroep

De brede campagnes zijn gericht op de massa met focus op gezinnen met kinderen en 50+ (hoogste bezit apparaten). Daarnaast zijn er speciale campagnes voor basisscholen/jongeren/jong volwassenen.

Doelstellingen en middelen

- Vergroten kennisniveau
 - Activatie campagnes om de bekendheid van de Wecycle inleverpunten te promoten
 - Promotie duurzame keuzes elektrisch afval
 - Educatie: lesmateriaal en inzamelacties
- Verbeteren houding
 - Themacampagne “In Nederland gaat de knop om” (zelfvertrouwen versterken)
 - Social learning
 - Bewijs: effect correct afdanken tonen
- Stimuleren gewenst gedrag
 - Event: Nationale Wecycleweek: landelijke inzamelactie
 - Tools en instructies (zoeker inleverpunten, coach, Jekko inzamelbox voor thuis)
 - Platform alternatieve duurzame keuzes via www.watismijnapparaatwaard.nl

Wecycle campagnes	
Totaal aantal gerealiseerde mediamomenten via inkoop door Stichting OPEN waarin een Wecycle campagne zien en/of te horen is geweest en welke door de mediabureaus ook geregistreerd kon worden.****	512.337.487
Gemiddeld aantal keer dat iemand in Nederland een geregistreerde uiting van een Wecycle campagne heeft gezien en/of gehoord via mass media of online.	28,8
Totaal aantal mediamomenten waarin Wecycle/Wecycle campagnes werden genoemd*	933.615.422
Oplage Wecycle kwartetspellen om de kennis en vaardigheden van de Wecycle inleverpunten en circulaire alternatieven voor elektrisch afval te vergroten. Verspreiding via gemeenten, kringloopwinkels en scholen.	80.000
• Percentage Nederlanders (18+) dat een trots gevoel ervaart wanneer zij elektrisch afval correct afdanken (verkopen, weggeven, repareren of recycling)	60%
• Percentage Nederlanders (18+) die een aangeven hun elektrisch afval te willen inleveren voor recycling mits inleverpunt makkelijk bereikbaar (intentie goed gedrag)	75 - 80%
Percentage Nederlanders die een positieve houding hebben t.a.v. het maken van duurzame keuzes voor hun afgedankte apparaten***	
• Weggeven van apparaten	76%
• Inleveren voor recycling	69%
• Verkopen van apparaten	63%
De belangrijkste motivatie voor Nederlanders (18+) om elektrisch afval op de juiste plek in te leveren***	
• Milieu	89%
• Nieuwe grondstoffen	87%
• Nieuw leven voor afgedankte apparaten	69%

Bekendheid van het merk Wecycle en de verschillende Wecycle inleverpunten waar consumenten hun afgedankte elektrische afval kunnen inleveren**	
• Zichtbaarheid e-waste inleverbakken in winkels	68%
• Bekendheid locatie gemeentelijke milieustraat	85%
• Bekendheid Wecycle (geholpen)	59%
Waardering van Nederlanders voor het merk Wecycle en de verschillende Wecycle inleverpunten***	
• Waardering inleverbakken in winkels	7,7
• Waardering milieustraat	7,7
• Waardering Wecycle	7,5

* Media info group / ** Motivaction / *** Markteffect / **** Zuiver Mediagroep (mass media), Positive (online en social media), Sports Exposure (sport media)

Actieplan circulaire economie

Het Actieplan Circulaire Economie bestaat uit een zestal acties die noodzakelijk zijn in de transitie naar een circulaire economie en een meer circulaire doelstelling.

1. Verkennen financiering CENELEC-certificering

In 2022 is een memo opgesteld voor de actie tot verkenning van financiering van de CENELEC-certificering. Vanwege juridische risico's die intensief moeten worden afgewogen en omdat de uitrol van de uitbreidingen van de stimuleringsregeling voor metaalrecyclers hiermee samenhangen, is de verkenning getemporeerd tot januari 2023.

2. Marktverkenning levensduurverlenging

In 2022 is met Young Advisory Group (YAG) een Onderzoek gestart voor de bepaling van de marktgrootte levensduurverlenging van (A)EEA. Door K+V is tevens een marktverkenning gestart in opdracht van het Ministerie van IenW, waarbij de belangrijkste spelers op de markt in kaart zullen worden gebracht. Stichting OPEN maakt deel uit van de stuurgroep van dit onderzoek.

3. Pilots circulaire business modellen

Via verschillende pilots worden initiatieven opgezet waarbij onderdelen, componenten of hele apparaten worden geleverd uit de inzamelstructuur ten behoeve van de ontwikkeling van circulaire initiatieven. Beoogd wordt via meerdere icoonprojecten verschillende circulaire initiatieven uit te rollen voor diverse productgroepen en verspreid over de r-ladder. In 2022 hebben pilots plaatsgevonden op het gebied van refurbishment van wasmachines, circulaire kookplaten en laptop reuse.

4. Beëindigen inzameling garantiegoederen

Er is gestopt met de dienstverlening aan retailers of producenten t.a.v. het vernietigen van voorraden om overproductie te ontmoedigen. In nieuwe contracten is vastgelegd dat AEEA B.V. zich het recht behoudt om ingezamelde producten te beoordelen en inzetten voor product- of componenthergebruik.

5. Inrichten registratie levensduurverlenging

In 2022 zijn hiervoor verkennende gesprekken gevoerd met belanghebbenden.

6. Ontwikkelen datamodel Circulaire Economie

De modellering van het WEEE Flows model is in huis gehaald en effecten van levensduurverlenging op de voor inzameling beschikbare hoeveelheid AEEA zijn doorgerekend. Er zijn verkenningen gestart om circulariteit meetbaar te maken.

8-stappenplan op weg naar een circulaire e-waste sector

In 2022 presenteerde Stichting OPEN haar stappenplan op weg naar een circulaire e-waste sector. Dit plan laat zien wat de ambities van Stichting OPEN zijn en waar onze activiteiten op het gebied van Public Affairs en PR aan moeten bijdragen. Het plan is hier te lezen : [8 stappen naar een circulaire e-wastesector - Stichting Open \(stichting-open.org\)](https://www.stichting-open.org/8-stappen-naar-een-circulaire-e-wastesector)

1. Afspraken met overheid, retail, verwerkers en maatschappelijke organisaties

- De Europese Kaderrichtlijn afvalstoffen (KRA, 2019) is nog niet omgezet in Nederlandse wetgeving. In 2022 is hier via de 65% Alliantie aandacht aan besteed en zijn diverse gesprekken gevoerd of gepland met het Ministerie van IenW en de Europese Commissie.

2. Dichten lekstromen door snelle invoering afgifteplicht voor afgedankte apparaten en adequate handhaving

- De Omgevingswet is opnieuw uitgesteld waardoor de Afgifteplicht nog niet is ingevoerd. Via het handhavingsoverleg als onderdeel van de Alliantie 65% wordt met ILT toegewerkt aan gerichtere handhaving. Via het Actieplan Lekstromen wordt campagne gevoerd om metaalrecyclers bewust te maken van niet-gecertificeerde verwerking en wat te doen met AEEA.

3. Duurzame financiering van de circulaire e-wastesector

- In 2022 is hierover het dialoog gestart met de belangrijkste stakeholders vertegenwoordigd in de 65% Alliantie. Er zijn samenwerkingen verkend op het gebied van onderzoek naar financieringsinstrumenten en het kwantificeren van de waarde van de AEEA stroom.

4. Levensduurverlenging van elektrische apparaten om de afvalstroom te verminderen

- In 2022 zijn div. onderzoeken gestart naar levensduurverlenging en is het dialoog over dit thema opgezocht in de 65% Alliantie-overleggen. Via het Actieplan Circulaire Economie wordt de markt verder verkent en worden initiatieven ondersteund. Met het ministerie zijn gesprekken gevoerd over het onderdeel maken van levensduurverlenging in de UPV.

5. Waardebehoud van grondstoffen (niet meer alleen sturen op kilo's voor recycling)

- Via de 65% Alliantie worden gesprekken met belanghebbenden gevoerd over doelstellingen die beter aansluiten bij de gewenste stijging op de R-ladder.

6. Hoogwaardige verwerking van afgedankte zonnepanelen

- Via de Roadmap zonnepanelen wordt hier invulling aan gegeven.

7. Verlaging drempel voor consumenten om meer e-waste af te geven

- Door middel van consumentencampagnes, voorlichting en het acquireren van nieuwe inzamelpunten wordt de drempel voor consumenten om meer e-waste af te geven verlaagd.

8. Europese wetgeving die hoogwaardige recycling ondersteunt

- Input op de evaluatie van de WEEE-richtlijn wordt doorlopend aangeleverd via het WEEE Forum en afgestemd met Rijkswaterstaat.

Roadmap Zonnepanelen

In december 2021 heeft Stichting OPEN de Roadmap zonnepanelen uitgebracht om te komen tot hoogwaardige verwerking van end-of-life zonnepanelen. Om hier te komen zijn in de Roadmap benoemd enkele belangrijke stappen aangegeven:

1. Het opzetten van een gedegen financieringsstructuur inclusief een zichtbare afvalbeheerbijdrage. Hiertoe is uitgebreid overleg gevoerd met de achterban via Holland Solar/ ZRN en de ministeries van EZK, IenW en daarnaast RWS. De besluitvorming over het nieuwe tarief is in 2022 afgewikkeld (4 cent/kg) en met een uitgebreide voorlichtingscampagne ingericht op 1 juli 2023. Met de opzet van het financieringsmechanisme is er tot minimaal 2045 zekerheid over een afdoende financiering van alle afgedankte zonnepanelen;
2. Het verbeteren van de inzamelstructuur. Via een landelijk inzamelnetwerk worden afgedankte zonnepanelen ingezameld zodat deze verwerkt kunnen worden;
3. Het uitzetten van kennisvragen. TNO heeft in opdracht van Stichting OPEN in 2022 onderzoek verricht naar de toekomstige, mogelijke verwerkingstechnieken inclusief kosten en baten van deze technieken;
4. Het uitwisselen van informatie met kennisinstituten en zusterorganisaties in Europa. OPEN neemt deel aan het NWO gesubsidieerde onderzoekstraject Circular Circuits (getrokken door de universiteit van Leiden) en in EU verband via de Taskforce Solar Panels vanuit het WEEE Forum.

Resteert het inregelen van een hoogwaardige recycling van zonnepanelen. Ondanks goede percentages voor materiaalrecycling en nuttige toepassing voor zonnepanelen, is er sprake van een relatief laagwaardige oplossing. Stichting OPEN heeft daarom in 2022 onderzoek laten uitvoeren naar

betere vormen van verwerking om dit te kunnen inregelen zodra er voldoende volume aan zonnepanelen is. Er is ongeveer 10.000 ton op jaarbasis nodig om dit mogelijk te maken. Inmiddels hebben meerdere toonaangevende bedrijven zich gemeld om deze hoogwaardige verwerking uit te gaan voeren. Ruimschoots voor 2030 kan deze hoogwaardige verwerking in Nederland gerealiseerd zijn, ruim op tijd voor het moment dat de grote volumes aan zonnepanelen daadwerkelijk gaan vrijkomen (na 2035).

V. Inzamelresultaten

Stichting OPEN zet zich in voor het behalen van de landelijke inzameldoelstelling voor de inzameling van AEEA. Deze hoeveelheid AEEA moet verantwoord worden verwerkt.

Landelijke inzameling

De gerealiseerde inzameling in een jaar is opgebouwd uit de fysieke inzameling van Stichting OPEN, de door Stichting OPEN via de Stimuleringsregeling gerealiseerde inzameling en de overige inzameling die door de markt zelf is gerealiseerd. Voor 2022 bedraagt de landelijke inzameling (ton):

Landelijke inzameling	2022 ^(A)	2021
Inzameling fysiek door Stichting OPEN (en andere collectieven in 2021)	158.970	166.759
Inzameling stimulering door Stichting OPEN	11.298	359
Inzameling overig markt	29.203	24.867
Totaal	199.471	191.985

Omdat verwerkers die deelnemen aan de Stimuleringsregeling de onder deze regeling ingezamelde volumes zelf rechtstreeks aan het NWR rapporteren als eigen inzameling, bedraagt het volume 'inzameling overig markt', het totale volume dat door verwerkers als inzameling aan het NWR is gerapporteerd (40.501 ton) verminderd met de aan Stichting OPEN gerapporteerde volumes voor de Stimuleringsregeling (11.298 ton).

In 2022 is een stijging van de landelijke inzameling gerealiseerd van 4%. De inzameling onder regie van Stichting OPEN steeg in totaliteit met 2%, terwijl het fysiek ingezamelde volume daalde met zo'n 5%. Dit heeft te maken met de herstructurering van de inzamelinfrastructuur na de integratie van de div. inzamelcollectieven. In deze verstevigde infrastructuur wordt meer ruimte geboden aan inzameling door marktpartijen, welke voor een groot gedeelte door Stichting OPEN met een vergoeding wordt gestimuleerd. In 2022 heeft de focus van Stichting OPEN gelegen op het neerleggen van dit fundament. Het totaal door de markt ingezamelde volume is dan ook gestegen met 61%.

Een analyse van de daling van het collectief ingezamelde volume geeft, naast bovengenoemde herstructurering, de volgende mogelijke oorzaken:

- De oorlog in Oekraïne heeft in 2022 tot een zeer sterke stijging geleid van een aantal grondstoffen, wat op haar beurt weer een sterk aanzuigende werking heeft gehad op reeds bestaande lekstromen. Dit is onder andere terug te zien in de terugval van de collectieve inzameling van waardestromen zoals groot huishoudelijke apparaten;
- Er is een autonome afname van de inzameling van een aantal productcategorieën die vervangen worden door lichtere producten (bijv. CRT beeldbuizen en desktops die vervangen worden voor flatpanels en laptops/tablets);

- De inzameling van koelmiddel houdende apparaten is gestegen, mogelijk door de extra aandacht die hierop is komen te liggen door de koelvries-retouractie en het nemen van energie bezuinigende maatregelen als gevolg van de hoge energieprijzen;
- Een grotere focus op circulariteit van elektrische apparaten zorgt voor langere levensduur en uitstel van inzameling voor recycling. Inzameling voor levensduurverlenging telt niet mee in de gerapporteerde inzameling;
- Veel lampen zijn vervangen door ledlampen die veel langer meegaan en pas later zullen worden afgedankt;

Landelijke inzameldoelstellingen

In de Regeling AEEA zijn twee opties opgenomen voor het vaststellen van de landelijke inzameldoelstelling en het daaraan te meten inzamelresultaat. Vanaf 2019 bedraagt de inzameldoelstelling:

- 65% van de gemiddelde gewichtshoeveelheid EEA die in de voorgaande drie jaren in Nederland in de handel is gebracht (**PoM-doelstelling**)
- 85% van de in het betreffende jaar in Nederland geproduceerde gewichtshoeveelheid AEEA (WEEE Generated, **WG-doelstelling**)

De inzameldoelstellingen zijn af te lezen in of af te leiden uit de [Rapportage over 2022 van het Nationaal \(W\)EEE Register](#) (juli 2023). In onderstaande tabel zijn de (afgeleide) doelstellingen opgenomen.

Landelijke doelstellingen	2022		2021	
	Basis	Percentage	Doelstelling	Doelstelling
Inzameldoelstellingen				
65% PoM	727.000	65%	472.550	411.960
65% PoM minus ehb-rapp	707.052	65%	459.584	398.580
65% PoM excl. ZP	501.667	65%	326.084	297.346
65% PoM excl. ZP minus ehb-rapp	481.719	65%	313.117	283.965
85% WG	373.223	85%	317.240	309.444
85% WG minus ehb-rapp	364.117	85%	309.499	293.029
85% WAfC ⁹	344.909	85%	293.173	284.784

De (afgeleide) inzameldoelstellingen zijn het afgelopen jaar hard gestegen, de PoM doelstelling zelfs met 15%. De inzameldoelstellingen liggen ver uiteen als deze worden omgerekend naar het in te zamelen absolute volume. De twee eerst genoemde doelstellingen zijn, vanwege hun berekeningsmethodiek, onhaalbaar geworden. Zij liggen namelijk boven de grens van wat er beschikbaar zou zijn voor inzameling (100% WAfC; 344.909 ton in 2022). Alle (afgeleide) doelstellingen houden bovendien geen rekening met de groei van levensduurverlenging en sluiten daarom niet aan op de circulaire ambities.

⁹ Vooralnog is de WAfC berekend als de WG verminderd met de raming export voor hergebruik, er wordt nog geen rekening gehouden met (het effect van) levensduurverlenging

De PoM-doelstelling

- gaat uit van een vervangingsmarkt, wat niet opgaat voor bijv. zonnepanelen, airconditioning en elektrische fietsen (bijna de helft van de PoM in 2022);
- houdt geen rekening met verdere elektrificatie en groei van de samenleving en daarmee absorptie van elektrische producten in de markt;
- is berekend op basis van een zeer korte tijdsspanne en daarmee geen rekening houdt met atypische trends (zoals het effect van de Corona pandemie) en de levensduur van apparaten;
- houdt niet standaard rekening met apparaten die worden geëxporteerd voor hergebruik in het buitenland

De WG-doelstelling

- houdt rekening met de verwachte levensduur van apparaten en is stabiel dan de PoM-doelstelling
- is complex in de berekening doordat historische PoM-gegevens en inschattingen van levensduren cruciaal zijn
- is kwetsbaar voor veranderingen in de levensduren en daarmee niet gericht op circulariteit
- houdt tevens niet standaard rekening met apparaten die worden geëxporteerd voor hergebruik in het buitenland

De WafC is geen officiële doelstelling, maar is het plafond van de inzameling. In de WafC wordt rekening gehouden met bezitsgroei, export voor hergebruik en het effect van levensduurverlenging. Door de inzameling af te zetten tegen de WafC wordt de performance, het resultaat, realistisch gemeten. Doelstellingen boven de WafC zijn daarmee per definitie onhaalbaar, een 100% resultaat is wat maximaal uit de markt gehaald kan worden.

De huidige uitwerking van WafC houdt nog geen rekening met de impact van levensduurverlenging op de beschikbare inzameling. Het effect van circulariteit en levensduurverlenging zal de WafC nog verder doen verlagen. Stichting OPEN laat verder onderzoek doen naar de WafC en overlegt met het Ministerie van Infrastructuur en Waterstaat over de verdere uitwerking van deze doelstelling.

In de hierop volgende analyse van de landelijke inzamelresultaten is dit verder gevisualiseerd en toegelicht.

Landelijke inzamelresultaten

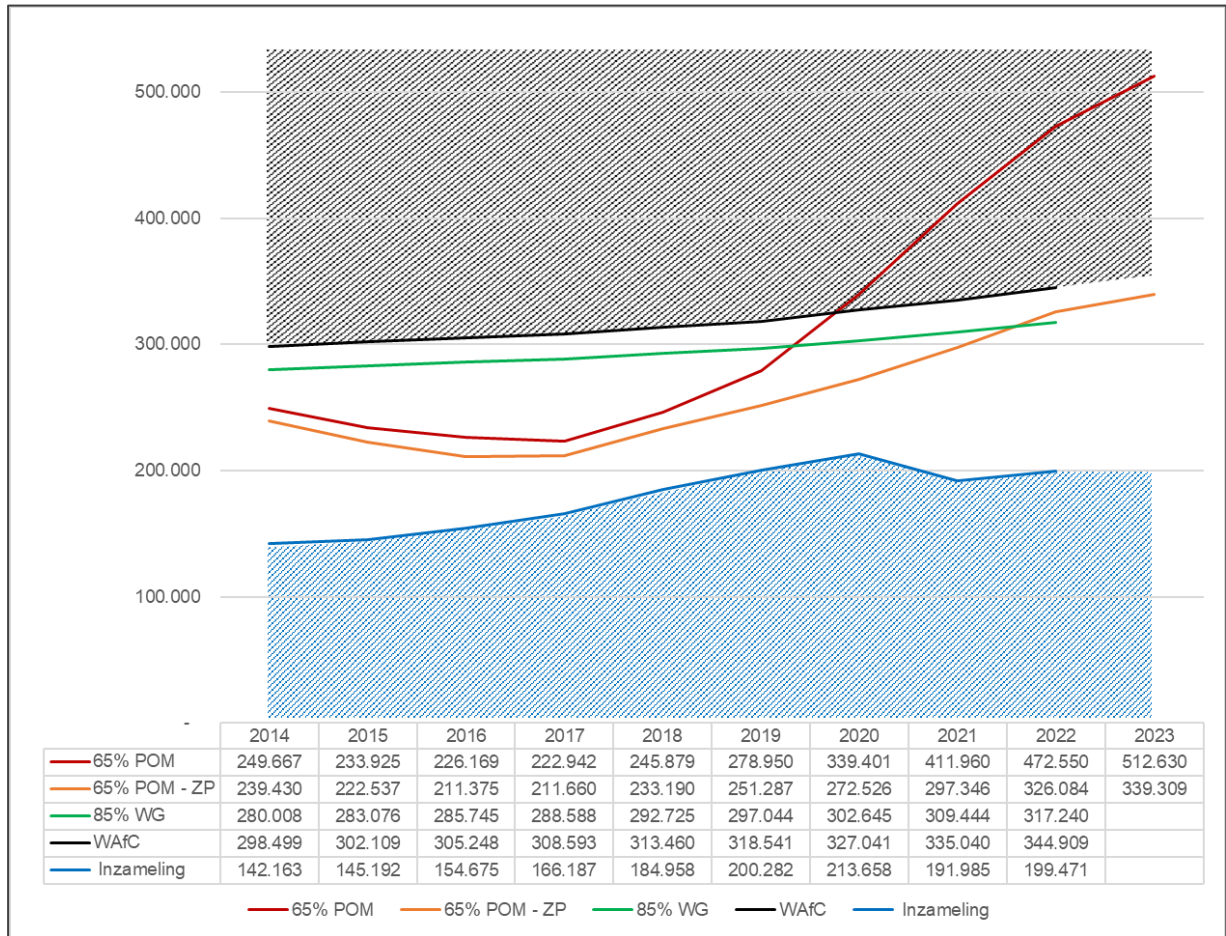
De inzamelresultaten kunnen worden berekend door de landelijke gerealiseerde inzameling af te zetten tegen de landelijke inzameldoelstelling(en).

- Het **inzamelpercentage** is de gerealiseerde inzameling afgezet tegen de driejaarsgemiddelde hoeveelheid PoM of WG.
- Het **inzamelresultaat** is de gerealiseerde inzameling afgezet tegen de inzameldoelstelling.

Landelijke resultaten	2022		2021	
Inzameldoelstellingen	Doelstelling	Percentage (A)	Resultaat (A)	Resultaat
65% PoM	472.550	27%	42%	47%
65% PoM minus ehb-rapp	459.584	24%	43%	48%
65% PoM excl. ZP	326.084	39%	61%	65%
65% PoM excl. ZP minus ehb-rapp	313.117	39%	64%	68%
85% WG	317.240	53%	63%	62%
85% WG minus ehb-rapp	309.499	55%	64%	66%
85% WAFc	293.173	58%	68%	67%

In 2022 is het inzamelresultaat op basis van de WG-doelstelling met 1% gestegen. Ook het resultaat op basis van WAFc is gestegen, wat betekent dat lekstromen zijn afgenomen. Ondanks dat de absolute inzameling is gestegen, zijn de inzamelresultaten gemeten aan de hand van PoM-doelstellingen verder gedaald.

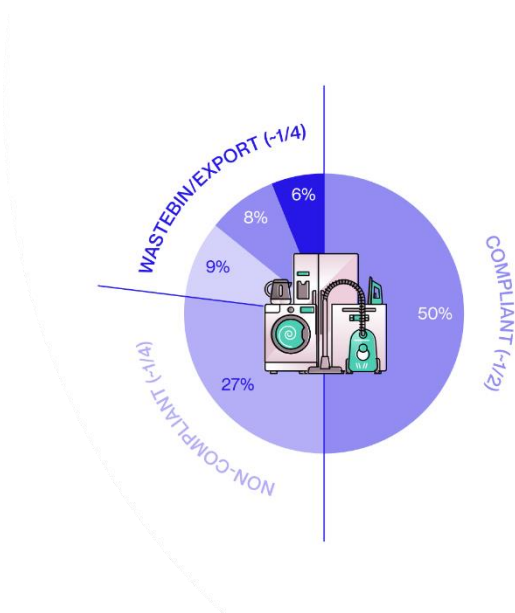
In onderstaande figuur is grafisch weergegeven hoe de inzameling zich verhoudt tot de (afgeleide) doelstellingen de afgelopen jaren. Te zien is dat de afstand tot de PoM-inzameldoelstelling(en) de afgelopen jaren fors toeneemt, deze doelstellingen stijgen veel harder dan de inzameling. De afstand tot de WG-inzameldoelstelling is het afgelopen jaar procentueel gelijk gebleven.



Lekstroken

In opdracht van Wecycle is in 2020 onderzoek gedaan naar de lekstroken in Nederland. Dit onderzoek ([The Dutch WEEE Flows 2020 - What happened between 2010 and 2018?](#)) laat zien dat destijds ongeveer de helft van het gegenereerde e-waste (de WG) weglekt via niet-gecertificeerde recycling, het restafval, als export (voor hergebruik) en wat niet gedocumenteerd kan worden.

In 2022 bedraagt het inzamelpercentage op basis van de WG-inzameldoelstelling 53%. Vergeleken met het onderzoek zouden de lekstroken de afgelopen jaren dus zijn afgenomen met zo'n 3%.



Lekstromen	2022 ^(A)	2021
Niet-gecertificeerde/gedocumenteerde recycling	33%	32%
Export voor hergebruik (raming)	8%	8%
Restafval	6%	8%
Totaal	47%	47%¹⁰

In 2022 is er een daling van 2% gerealiseerd van het e-waste dat in het restafval verdwijnt. Een lichte stijging is zichtbaar in de categorie niet-gecertificeerde/gedocumenteerde recycling, wat gerelateerd is aan de toename van het gegenereerde e-waste.

¹⁰ Door afronding tellen de onderliggende percentages niet op tot het totaal van 47%

VI. Verwerking

Stichting OPEN werkt voor de verwerking van ingezamelde AEEA samen met CENELEC-gecertificeerde verwerkers in Nederland, Duitsland en België. Als exporteur draagt Stichting open de (rapportage)verplichting als verwerker volgens de Regeling AEEA. Voor de periode 2022 bedraagt de in opdracht van Stichting OPEN uitgevoerde verwerking:

Categorie (ton)	Nederland [Ⓐ]	Export [Ⓐ]
1. Warmte- of koude-uitwisselende apparatuur	25.495	14.289
a. Huishoudelijk/dual-use	23.861	13.767
b. Professioneel	1.633	522
2. Schermen, monitors en apparatuur met schermen	9.191	2.415
a. Beeldbuizen	937	2.414
b. Flatpanels	7.743	0
c. Laptops, tablets en navigatieapparatuur	511	1
d. Professioneel	-	-
3. Lampen	0	1.539
a. Led-lampen	0	59
b. TL-, spaar- en gasontladingslampen	0	1.480
4. Grote apparatuur	68.980	1.353
a. Huishoudelijk/dual-use	67.944	346
b. Professioneel	992	20
c. Zonnepanelen	44	987
d. Elektrische fietsen	0	0
5. Kleine apparatuur	26.350	875
a. Huishoudelijk/dual-use	26.017	863
b. Professioneel	333	12
6. Kleine IT- en telecommunicatieapparatuur	8.263	222
a. Huishoudelijk/dual-use	7.667	200
b. Professioneel	596	22
Totaal	138.278	20.692

De verwerking van AEEA wordt ingekocht door Afvalbeheerstructuur AEEA B.V en op eenzelfde wijze als de inzameling centraal vanuit myOPEN gecoördineerd. De totale hoeveelheden inzameling en verwerking komen overeen, doordat deze hoeveelheden op hetzelfde moment worden gemeten: het moment van overdracht van de gescheiden ingezamelde AEEA aan de eerste verwerker.

Rapportage aan het Nationaal (W)EEE Register van verwerking in Nederland door CENELEC-gecertificeerde verwerkers gebeurt rechtstreeks door verwerkers aan het Nationaal (W)EEE Register (NWR), de rapportage van export voor verwerking gebeurt door Stichting OPEN en andere exporteurs. Hoeveelheden die door verwerkers onder de Stimuleringsregeling (zie Hoofdstuk IV) en individueel

worden ingezameld en verwerkt zijn geen onderdeel van deze rapportage, deze worden direct door verwerkers aan het Nationaal (W)EEE Register gerapporteerd.

VII. Verwerkingsresultaten

In de Regeling AEEA zijn per hoofdcategorie eisen gesteld met betrekking tot de te behalen percentages recycling en nuttige toepassing. De verwerkingsresultaten voor de totale hoeveelheid in opdracht van Stichting OPEN uitgevoerde verwerking (in Nederland verwerkt plus geëxporteerd voor verwerking in het buitenland) zijn af te lezen in onderstaande tabel.

Categorie	Recycling [Ⓐ]		Nuttige toepassing [Ⓐ]	
	Eis	Res.	Eis	Res.
1. Warmte- of koude-uitwisselende apparatuur	80%	82%	85%	98%
a. Huishoudelijk/dual-use		82%		98%
b. Professioneel		83%		98%
2. Schermen, monitors en apparatuur met schermen	70%	73%	80%	97%
a. Beeldbuizen		73%		97%
b. Flatpanels		72%		97%
c. Laptops, tablets en navigatieapparatuur		76%		97%
d. Professioneel		-		-
3. Lampen	80%	90%	-	95%
a. Led-lampen		90%		95%
b. TL-, spaar- en gasontladingslampen		90%		95%
4. Grote apparatuur	80%	81%	85%	99%
a. Huishoudelijk/dual-use		81%		99%
b. Professioneel		76%		99%
c. Zonnepanelen		80%		100%
d. Elektrische fietsen		-		-
5. Kleine apparatuur	55%	65%	75%	98%
a. Huishoudelijk/dual-use		65%		98%
b. Professioneel		70%		98%
6. Kleine IT- en telecommunicatieapparatuur	55%	73%	75%	98%
a. Huishoudelijk/dual-use		73%		98%
b. Professioneel		70%		99%
Totaal		78%		99%

De verwerkingsresultaten worden door verwerkers gerapporteerd in RepTool, conform de vereisten in CENELEC. RepTool is een door het WEEE Forum ontwikkelde, Europese tool voor de berekening van recycling resultaten voor e-waste. De in RepTool gerapporteerde gegevens, afgezet tegen de verwerkte hoeveelheden, vormen de basis voor de rapportage over de verwerkingsresultaten.

De percentages voor recycling en nuttige toepassing worden bepaald aan de hand van de classificatie van verwerkingstechnieken. De classificatie van het totale verwerkte tonnage kent de volgende opbouw:

Classificatie verwerkingstechnieken 2022

RU-appl	RU-comp	R	OMR	ER	TD	LD
1,24%	0,03%	76,42%	1,21%	19,75%	0,31%	1,04%

- RU-appl betreft het percentage dat wordt heringezet als apparaat
- RU-comp betreft het percentage dat wordt heringezet als component
- R betreft het percentage dat wordt gerecycled en als materiaal hergebruikt
- OMR betreft het percentage dat wordt gerecycled en als ander materiaal gebruikt
- ER betreft het percentage dat as energie wordt teruggewonnen
- TD betreft het percentage dat wordt verbrand
- LD betreft het percentage dat wordt gestort

De classificaties staan op volgorde van waarde. Hoe hoger de classificatie, hoe hoogwaardiger de verwerking. De som van RU-appl, RU-comp en R betreft het percentage voor recycling. De som van RU-appl, RU-comp, R, OMR en ER betreft het percentage voor nuttige toepassing.

VIII. Financiering

Voor de periode 1 januari tot en met 31 december 2022 bedragen de inkomsten en kosten van Stichting OPEN:

	Periode 01-01 t/m 31-12	
	Realisatie 2022	Begroting 2022
	€	€
Inkomsten		
Afvalbeheerbijdrage	70.877.169	65.378.960
Totaal inkomsten	<u>70.877.169</u>	<u>65.378.960</u>
Operationele kosten	37.659.177	50.948.605
Systeemkosten	9.248.895	13.958.229
Totaal kosten	<u>46.908.072</u>	<u>64.906.834</u>
Saldo inkomsten en kosten	<u>23.969.097</u>	<u>472.126</u>
Financiële baten en lasten	(103.399)	(40.000)
Belastingen	0	0
Totaal saldo inkomsten en kosten	<u>23.865.699</u>	<u>432.126</u>
Bestemming saldo inkomsten en kosten		
Mutatie eigen vermogen	0	0
Terugbetaalverplichting afvalbeheerbijdrage	23.865.699	432.126
Resultaat	<u>23.865.699</u>	<u>432.126</u>

Inkomsten

De inkomsten over 2022 bedragen € 70,9 miljoen en bestaat uit afvalbeheerbijdrage geïnd van producenten. De afvalbeheerbijdrage is gebaseerd op de 2022 Put on Market opgaves welke ingediend zijn door de producenten maal de vastgestelde tarieven voor 2022. De tarieven voor 2022 zijn bepaald door een inschatting van de Put on Market 2022 te maken per productcategorie en deze te delen door de te verwachten kosten per productcategorie. De sterke stijging van de Put on Market in 2022, welke niet was begroot, heeft geleid tot een hogere afvalbeheerbijdrage dan begroot.

Kosten

De kosten van Stichting OPEN bestaan uit operationele kosten en systeemkosten.

Operationele kosten

De operationele kosten betreffen de kosten gemaakt voor de landelijk dekkende afvalbeheerstructuur. De hoogte van de operationele kosten worden in belangrijke mate gedreven door de ingezamelde volumes. De operationele kosten hebben betrekking op het inzamelnetwerk waarop Stichting OPEN de regie voert en betreffen voornamelijk vergoedingen aan gemeente en retail voor de inzameling, transportkosten en verwerkingskosten. Naast de landelijk dekkende afvalbeheerstructuur heeft Stichting OPEN ook een overeenkomst met WEEE Nederland die een deel van de inzameling, sortering en verwerking uitvoert. De operationele kosten zijn lager dan begroot. Dit wordt enerzijds veroorzaakt door lagere inzamelvolumes dan begroot en anderzijds door hogere verwerkingsopbrengsten vanwege stijgende grondstofprijzen.

Systeemkosten

Systeemkosten betreffen de kosten voor personeel en organisatie, IT kosten, kosten voor controle van de jaarrekening en voor controle van de opgaven van producenten, communicatie- en onderzoekskosten. Daarnaast worden er kosten gemaakt voor het ondersteunen en adviseren van het bestuur van Stichting OPEN en voor achterbanconsultatie.

In de systeemkosten zijn verder additionele activiteiten begroot, bedoeld om de inzameling te stimuleren ten behoeve van het realiseren van 65% inzameldoelstelling. De kaders van deze additionele activiteiten zijn in 2022 nader uitgewerkt. Het uitwerken van de actieplannen en de uitrol ervan vragen een langere doorlooptijd dan begroot. In 2021 was gestart met de uitrol van de armatureninzameling en de inzameling via de metaalrecyclers. De resultaten van deze uitrol waren pas in 2022 zichtbaar en leidden tot een extra inzameling van 11.298 ton in 2022. De werkelijke uitgaven voor de additionele activiteiten blijven vooralsnog dan ook achter bij de begrootte kosten.

Naast operationele kosten en systeemkosten is er in 2022 ook een vaste bijdrage in rekening gebracht bij producenten. Dit betreft de bijdrage aan het Nationaal (W)EEE Register en wordt door Stichting OPEN in zijn geheel afgedragen aan het NWR. Deze vaste bijdrage is daarom niet opgenomen in bovenstaande cijfers.

De kosten worden toegedeeld aan de 70 productcategorieën. Dit is zoveel mogelijk gedaan op basis van activity-based-costing en indien dit niet mogelijk bleek conform de verdeelsleutel zoals afgesproken binnen het bestuur van Stichting OPEN. Deze verdeling is dan veelal gebaseerd op een vast aandeel per product en als restverdeling een aandeel van dat product in de inzameling 2022 en op basis van Put on Market 2022.

Voor 2022 zal er een overschot gerealiseerd worden van ongeveer € 23,8 miljoen. De belangrijkste oorzaken hiervan zijn:

- hogere afvalbeheerbijdrage door hogere PoM dan begroot;

- lagere kosten voor inzameling, transport en verwerking als gevolg van een lager inzamelvolume dan begroot;
- hogere verwerkingsopbrengsten als gevolg van stijgende grondstofprijzen; en
- lagere additionele kosten (actieplan) als gevolg van de langere implementatietijd.

Opbouw van risico- en continuïteitsreserve en waarborgfonds

Een risicovoorziening t.b.v. borgen van een gezonde liquiditeitspositie werd in 2021 niet nodig geacht, omdat (1) de kosten goed in beeld waren, (2) de Put on Market aannames, (3) de LME opbrengsten conservatief ingeschat waren en (4) een tijdig start van het innen bij producenten volgens een uniforme systematiek was voorzien. Een rekening courant krediet met de productstichtingen was als achtervang opgezet om een eventueel liquiditeitstekort tijdelijk op te vangen. Een tariefsopslag voor continuïteitenvoorziening werd voor 2022 vooralsnog niet nodig geacht, omdat werd voorzien dat het resterende deel van de binnen Wecycle aangelegde continuïteitenvoorziening na afwikkeling van de overdracht voldoende was.

Inning van de afvalbeheerbijdrage

De afvalbeheerbijdrage voor 2022 is geïnd door middel van maandelijkse voorschotfacturen. Alle producenten waarvoor, op basis van inschatting, de jaarlijkse afvalbeheerbijdrage meer dan € 12.000 zou bedragen hebben een maandelijks voorschot gefactureerd gekregen. Dit voorschot was gebaseerd op de Put on Market 2020 van de betreffende producent maal het vastgestelde tarief voor 2022. Voor de producenten afkomstig van andere herkomstorganisaties is eenzelfde methodiek toegepast op basis van informatie over de Put on Market 2020 verkregen van deze herkomstorganisaties of op basis van reeds in rekening gebrachte voorschotten aan deze producenten voor de eerste twee maanden.

Verdiscontering overschot

Voor 2022 zal er een overschot op de exploitatierekening gerealiseerd worden van € 23,8 miljoen.

Bijlage 1 artikel 1.11 van de ABBO stelt dat wanneer deze overschotten niet verrekenend kunnen worden met tekorten over voorgaande jaren dit zal leiden tot een schuld. Stichting OPEN is verplicht deze schuld, uiterlijk binnen 3 kalenderjaren, te verrekenen met en te verdisconteren in het vast te stellen tarief. Stichting OPEN kan het overschot van 2022 niet verrekenen met tekorten uit het voorgaande jaar. Daarom zal het overschot van 2022 uiterlijk in 2025 verdisconteerd moet zijn met de tarieven die geheven worden aan producenten. Het in 2022 gerealiseerde overschot zal (deels) verrekend/verdisconteerd worden met het tarief van 2024. De verdiscontering vindt plaats tot op productcategorie-niveau en daarom is het overschot per productcategorie-niveau bepaald. Bij de verdiscontering in de tarieven van 2024 wordt als uitgangspunt genomen dat er een zekere consistentie is op producentenniveau. Voor producenten die voor het eerst opgave doen in 2022 of 2023 zal worden geanalyseerd in hoeverre de verdiscontering van het 2022 overschot in de tarieven van 2024 / 2025 op hen van toepassing is.

IX. Infrastructuur

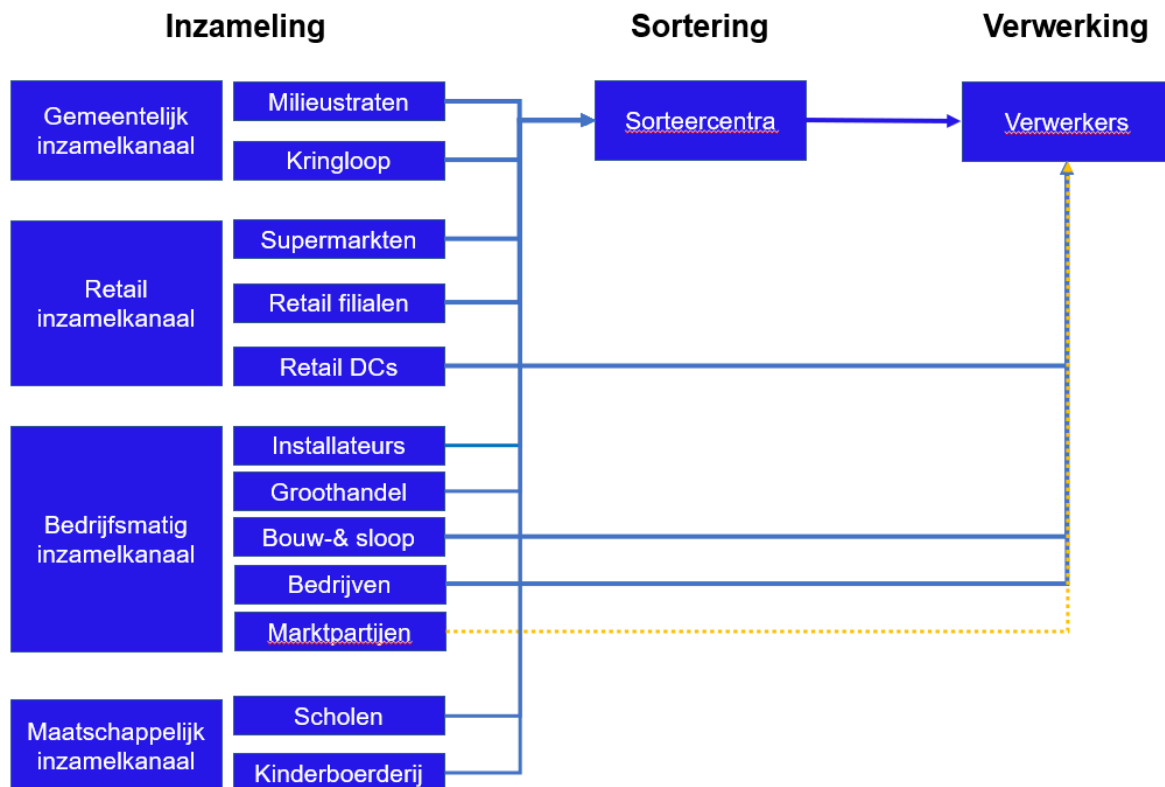
De uitvoering van de inzameling van afgedankte elektrische en elektronische apparaten wordt ingekocht door Afvalbeheerstructuur AEEA B.V (hierna: AEEA B.V.). De afvalbeheerstructuur is te onderscheiden in de volgende hoofdactiviteiten:

- Inzameling
- Transport
- Sortering
- Verwerking

De infrastructuur heeft de volgende kenmerken:

- Alle AEEA wordt op gecontracteerde inzamellocaties opgehaald, gesorteerd en vervolgens verwerkt.
- Ingenomen AEEA wordt vanuit de inzamellocatie aangemeld waarna inzameling plaatsvindt naar sorteercentra waar materiaal wordt gesorteerd in verwerkingsfracties.
- Per verwerkingsfractie zijn één of meerdere gecertificeerde verwerkers gecontracteerd voor de passende verwerking van materialen.

Bij de inzameling kan een aantal verschillende soorten inzamelkanalen worden onderscheiden. Deze zijn hieronder grafisch weergegeven.



Inzameling

De fysieke inzameling van Stichting OPEN gebeurt via verschillende inzamelkanalen. In onderstaand overzicht is het aantal Wecycle inleverpunten, het aantal servicepunten en de hoeveelheid inzameling per inzamelkanaal af te lezen.

Inzamelkanaal	Inleverpunten (aantal) [Ⓐ]	Servicepunten (aantal) [Ⓐ]	Inzameling (ton) [Ⓐ]
A. Gemeentelijk	559	755	84.574
B. Retail	6.768	8.785	63.183
C. Maatschappelijk	166	1.011	62
D. Bedrijfsmatig	400	5.178	11.152
Eindtotaal	7.893	15.729	158.970

Het aantal inleverpunten bedraagt het aantal locaties dat vermeld staat op de Wecycle-zoeker en daarmee een openbaar inleverpunt voor consumenten en/of bedrijven is. Het aantal servicepunten bedraagt het totale aantal locaties dat staat geregistreerd bij Stichting OPEN, onafhankelijk of deze openbaar toegankelijk zijn voor consumenten inzameling.

Servicepunten worden geregistreerd in myOPEN. Niet alle servicepunten kennen een actieve inzameling in het myOPEN systeem. Sommige servicepunten zamelen slechts als onderdeel van een actie in of hebben de inzameling uitbesteed aan een van de partners. Het aantal servicepunten is een momentopname van eind 2022. Door sluiting, verhuizing, samenvoeging of uitbesteding, verandert het aantal servicepunten doorlopend. Het aantal inleverpunten is tevens een momentopname en verandert om dezelfde redenen mee, maar ook als een locatie de instellingen voor de Wecycle-zoeker wijzigt.

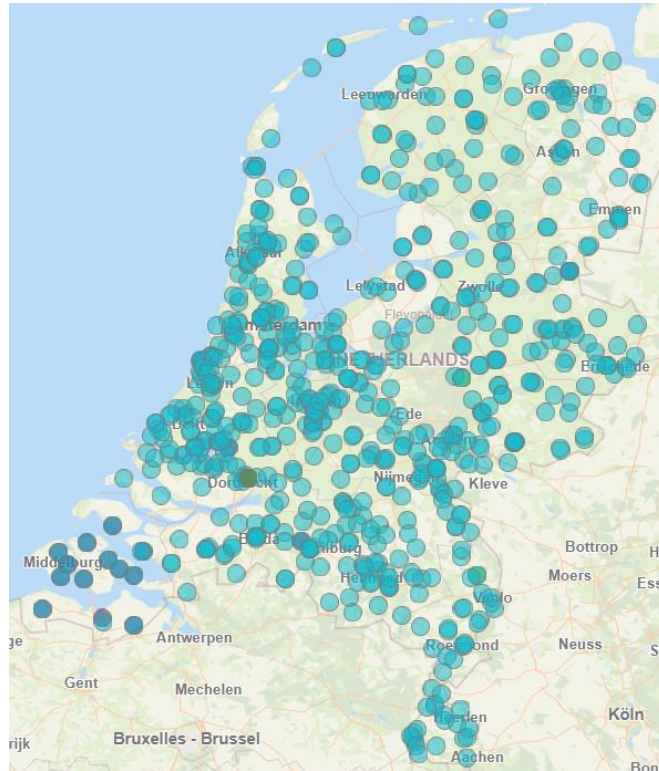
Gemeentelijk

Het gemeentelijke inzamelkanaal is het grootste inzamelkanaal en bestaat uit gemeentelijke milieustraten en kringloopwinkels.

Bij de milieustraten vindt de inzameling plaats door het innemen van ongesorteerde AEEA via ter beschikking gestelde, gesloten magazijncontainers. Deze worden door gecontracteerde, vergunde, regionaal opererende afvalinzamelaars opgehaald en naar gecontracteerde sorteercentra vervoerd. Uitzondering hierop zijn ingeleverde lampen, deze worden apart ingezameld en in de daarvoor bestemde inzamelmiddelen geplaatst. De inzamelmiddelen met lampen worden door gecontracteerde ADR-transporteurs opgehaald en naar een gecontracteerde, vergunde sorteercentra vervoerd. Inwoners van de betreffende gemeenten kunnen AEEA altijd kosteloos afgeven op de milieustraat. In 2021 en 2022 zijn op alle milieustraten nieuwe inzamelmiddelen ingevoerd die ervoor zorgen dat batterijhoudende elektrische apparaten en flatpanels zorgvuldig en zo veilig mogelijk worden ingenomen.

Bij kringloopwinkels wordt ofwel op eenzelfde wijze ingezameld als bij milieustraten, ofwel via de retail inzameling.

In onderstaande afbeelding is de spreiding van het gemeentelijke inzamelkanaal weergegeven:



Retail

Binnen het retail inzamelkanaal vinden de volgende typen inzameling plaats:

- Winkelvloer inzameling
- Fijnmazige inzameling bij retailers zonder eigen logistiek en centraal distributiecentrum
- DC inzameling vanaf retail distributie centra (DC) waarbij de retailer zelf de retourname van filialen of (online) consumenten aankopen verzorgd

Bij retailers kan AEEA door consumenten vaak worden ingeleverd in door Stichting OPEN ter beschikking gestelde inzamelmeubels. Bij aankoop van een nieuw apparaat kan het oude apparaat via de oud-voor-nieuw-regeling altijd aan de retailer worden aangeboden. Sommige retailers nemen deel aan het Premium Pick-up Partner model, waarbij zij bij het leveren van een nieuw apparaat tevens losse afgedankte kleine apparaten innemen.

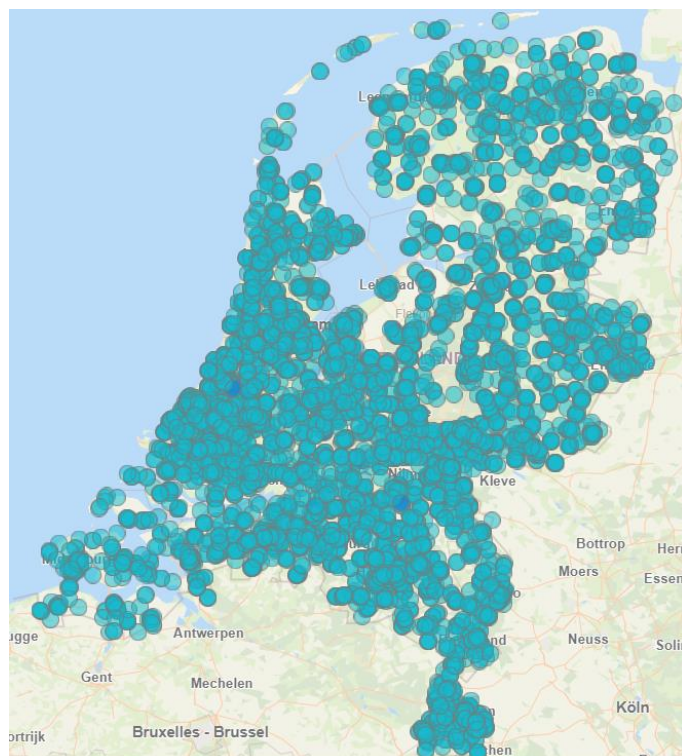
Retailers aangesloten op de winkelvloer inzameling worden geserved door een combinatie met afgedankte batterijen inzameling door de hiertoe gecontracteerde serviceverlener. De inzamelmiddelen worden geleegd of vervangen door lege inzamelmiddelen. Met name supermarkten en drogisterijen zijn aangesloten op dit type retail inzameling.

De fijnmazige inzameling gebeurt op het verzoek van de retailer door het plaatsen van een of meerdere orders in myOPEN. AEEA kan per stuk of per vol inzamelmiddel worden aangeboden, hiervoor gelden aanleverregels. De inzameling vindt plaats door gecontracteerde transporteurs, die de inzameling zo veel als mogelijk combineren met het uitrijden van goederen. Volle inzamelmiddelen worden standaard gewisseld met lege inzamelmiddelen. Op dit type inzameling zijn met name winkels (zoals bouwmarkten, elektronicazaken, speelgoedwinkels, woonwinkels, keukenwinkels, tuincentra en lampenwinkels), installateurs en MKB-bedrijven aangesloten.

De ingezamelde AEEA via de winkelvloer inzameling en fijnmazige inzameling worden afgeleverd bij gecontracteerde sorteercentra.

De DC inzameling vindt plaats vanaf overslagcentra van grote (online) retailers waarbij de retailer zelf de retourname van filialen of (online) consumenten aankopen verzorgd. De ingezamelde hoeveelheden worden vervolgens gesorteerd aangeboden aan gecontracteerde verwerkers in door Stichting OPEN ter beschikking gestelde inzamelmiddelen. Wanneer voor bepaalde fracties het volume te klein is voor direct transport naar de verwerker, wordt hiervoor de DC inzameling aangevuld met fijnmazige inzameling.

In onderstaande afbeelding is de spreiding van het retail inzamelkanaal weergegeven:



Maatschappelijk

Het maatschappelijke inzamelkanaal bestaat uit scholen en kinderboerderijen. Bij deze servicepunten ligt de focus op educatie en niet persé op de hoeveelheid inzameling. Vanwege veiligheid is de inzameling binnen het maatschappelijke kanaal beperkt tot kleine elektrische apparaten.

Bedrijfsmatig

Het bedrijfsmatige inzamelkanaal kan als volgt worden onderscheiden:

- Installateurs
- Groothandel
- Bouw en sloop
- Inzameling bij bedrijven en producenten

De inzameling bij installateurs vindt plaats door heel Nederland waar apparatuur (met name energiezuinige verlichting en armaturen) door installateurs tijdens vervanging ingenomen wordt en conform de regels van het Europees verdrag betreffende het internationaal vervoer van gevaarlijke goederen over de weg (ADR) wordt vervoerd.

Bij diverse groothandels wordt AEEA ingenomen; op deze locaties kan de professionele installateur of dienstverlener terecht om AEEA die zijn ingenomen vanuit de verkoopfunctie in te leveren.

Bij bouw- en slooplocaties worden materialen ingenomen die vrijkomen uit bouw- of verbouwactiviteiten. Dit betreft AEEA uit de openbare ruimte zoals de vervanging van buitenverlichting langs snelwegen, gebouwen etc. Deze projectlocaties vereisen vaak een specifieke logistieke ondersteuning omdat dikwijls geen adequate infrastructuur (beveiliging, internet etc.) op de locatie aanwezig is en de inzameling strikt tijdsgebonden moet gebeuren.

De inzameling bij bedrijven en producenten bevat onder andere de inname bij producenten die in Nederland op de markt gebrachte EEA innemen ter reparatie of als retourgenomen goederen en die als AEEA worden afgedankt. Zij kunnen de AEEA aan een CENELEC-gecertificeerde verwerker afgeven, de AEEA naar een van de landelijke bedrijfsmatige inzamelpunten vervoeren of het bij een van de aangesloten metaalrecyclers afgeven. De wijze van inname is afhankelijk van het type materiaal en de aangeboden hoeveelheid ofwel in stuk ofwel in bulk. Daarnaast ondersteunen veel bedrijven het belang van milieuverantwoorde inname door op centrale locaties (bijv. op het hoofdkantoor) de inname van AEEA te promoten door middel van het plaatsen van inzamelmeubels bij een centrale ingang. De landelijke brenglocaties zijn ingericht voor partijen die zich uit hoofde van hun bedrijfsvoering willen ontdoen van professionele apparatuur die niet op gemeentelijke inzamellocaties wordt geaccepteerd. Te denken valt aan bedrijven die ontruiming organiseren waarbij AEEA vrijkomt. Daarnaast kunnen op deze brenglocaties ook bedrijven terecht die medische of professionele apparatuur of apparatuur met ongebruikelijke afmetingen willen inleveren. Voor medische apparatuur geldt dat hierbij een

decontaminatieverklaring dient te worden overgelegd. In 2022 is de bedrijfsmatige inzamelinfrastructuur voorbereid voor verbreding per 2023.

Transport

Het transport van de ingezamelde AEEA wordt uitgevoerd door gecontracteerde transporteurs. Deze transporteurs zijn NIWO-gecertificeerd (VIHB) en voldoen aan alle noodzakelijke kwaliteitseisen. Afhankelijk van de gevarenklasse van de ingezamelde AEEA is tevens ADR-certificering vereist voor het transport. Het vervoer van milieustraten naar sorteercentra gaat in emballage of los gestapeld in gesloten magazijncontainers. Het vervoer van detailhandel naar sorteercentra gaat ofwel los (stuks) ofwel in inzamelboxen afhankelijk van de grootte. Vanaf distributie- en sorteercentra wordt materiaal in mono-stromen ingezameld, tenzij het een kleine stroom betreft. De emballage verschilt per productcategorie en is afhankelijk van het in te nemen volume. Al het transport vindt plaats onder geldende wet- en regelgeving, waar inzamelmiddelen altijd zijn afgestemd zodat verwerking en depollutie niet negatief beïnvloed worden. Alle transporten in Nederland vinden plaats onder afvalstroomnummers en euralcodes, tevens internationaal transport onder AnnexVII of kennisgeving.

Sortering

Sortering van ingezamelde AEEA vindt plaats in regionale sorteercentra. Op de sorteercentra worden ingezamelde AEEA ingewogen en beoordeeld. Na acceptatie worden de AEEA ontdaan van eventuele vervuiling. Daarna worden de AEEA handmatig gesorteerd in de navolgende 7 hoofdfracties ter verwerking:

- KV: koel-/vries apparatuur;
- CRT: beeldbuishoudende TV's en schermen;
- FPD: platte TV's en schermen;
- GWG: groot witgoed;
- KEI: kleine huishoudelijk apparaten en ICT;
- PV: zonnepanelen;
- LAMP: energiezuinige lampen (zowel TL- en spaar- als Led-lampen).

Het gesorteerde KEI-materiaal wordt daarnaast verder uitgesorteerd in een 13 subfracties (o.a. desktops, laptops, etc.), en batterijverdacht materiaal. Eventueel aangetroffen vervuiling wordt geregistreerd en separaat ter verwerking afgevoerd. Houthoudend KEI-materiaal wordt eveneens uitgesorteerd ter bevordering van hoogwaardige verwerking. De LAMPEN worden eveneens verder uitgesorteerd in TL-lampen >60 cm en overige lampen. Gesorteerde fracties worden in daarvoor ter beschikking gestelde inzamelmiddelen geplaatst waarna ze in het daarvoor ter beschikking gestelde transportmiddel worden geladen en door de sorteerder worden aangeboden ter verdere verwerking.

De sortering van bedrijfsmatige stromen vindt op dezelfde wijze plaats als de sortering van stromen afkomstig vanuit huishoudens waarbij extra aandacht wordt besteed aan apparaten die een verhoogd

gezondheids- of ARBO-risico hebben (decontaminatievereiste, asbestverdacht en/of zeer hoog gewicht).

Verwerking

De verwerking van gesorteerde fracties AEEA vindt uitsluitend plaats bij verwerkers die in het bezit zijn van een geldige CENELEC-certificering. Indien recycling vanuit gezondheidsperspectief niet gewenst is, worden materialen ter thermische verwerking aangeboden. Dit betreft uitsluitend materialen die geen mechanische recycling kunnen of mogen doorlopen (bijv. thoriumlampen). Binnen de afvalbeheerstructuur wordt de verwerking uitgevoerd op servicecentra en verwerkingslocaties in Nederland, Duitsland en België.

Bij servicecentra vindt handmatige (voor)demontage van AEEA plaats, waarbij ook mensen met een afstand tot de reguliere arbeidsmarkt worden ingezet. Zij doen arbeidsritme en -ervaring op. Jaarlijks stromen zo'n 30 tot 45 mensen via de service centra door naar een reguliere baan of studie. Deze locaties zijn in het bezit van een CENELEC type I certificering.

De recyclingbedrijven zijn expliciet ingericht op de mechanische verwerking van de uitgesorteerde fracties conform de richtlijnen van de CENELEC type II certificering, welke zij in bezit hebben. Bij het recyclingbedrijf wordt materiaal ingewogen, gekeurd en vervolgens mechanisch verwerkt. Tijdens de verwerking worden verschillende decontaminatie-, verwerkings- en scheidingsstappen toegepast om milieugevaarlijke stoffen af te scheiden, grondstoffen terug te winnen en infectiegevaar te voorkomen.

X. Inkoop inzameling, transport, sortering en verwerking

De inzameling en serviceverlening worden per (gecombineerd) dienstenpakket ingekocht en gecontracteerd. In onderstaand overzicht is het aantal contracten per type af te lezen.

Contracttype	Aantal [Ⓐ]
Geautomatiseerde contracten inzameling	1.922
Basis inzamelovereenkomst	647
OVK Armaturen inzameling	835
OVK Retailer via servicepartner	384
OVK Stimuleringsregeling Onderneming	50
OVK Stimuleringsregeling Verwerker	6
Handmatige contracten inzameling	387
Gemeente contract inzameling	179
Overig inzameling	208
Handmatige contracten serviceverlening	33
Transport	8
Sortering	3
Sortering en verwerking	2
Verwerking	14
Overig	6

Geautomatiseerde contracten inzameling

Iedere nieuwe inzamelpartner krijgt een contract aangeboden die van toepassing is op de inzameling die door de inzamelpartner uitgevoerd zal worden. In bovenstaand overzicht staan de contracten die in 2022 actief waren. Dit kunnen organisaties zijn met een of meerdere servicepunten (inzamellocaties). In de contracten staan de voorwaarden die van toepassing zijn op de relatie met de inzamelpartner en of er een kostenvergoeding van toepassing is. De geautomatiseerde contracten worden via myOPEN verstuurd en worden digitaal gesloten.

Handmatige contracten inzameling

Naast de geautomatiseerde contacten voor inzameling worden ook handmatige contracten gesloten in het kader van de inzameling. Deze worden bijvoorbeeld gesloten indien er aangepaste-/aanvullende afspraken worden gemaakt op de geautomatiseerde contracten, er een maatwerkovereenkomst wordt gemaakt of indien voor een contract geen geautomatiseerde overeenkomst voorhanden is. Een belangrijk voorbeeld hiervan zijn de contracten die met de gemeentelijke inzamelpartners worden gesloten.

Handmatige contracten serviceverlening

De inkoop van diensten voor de uitvoering van de inzameling, sortering en verwerking wordt door Stichting OPEN centraal vastgesteld en uitgevoerd. Hiervoor is een meerjarenstrategie opgesteld en bestuurlijk vastgesteld die jaarlijks wordt geactualiseerd. In de inkoopstrategie worden per dienstenpakket de doelstellingen, uitvraagmethode en randvoorwaarden geformuleerd waarbinnen de inkoopactiviteiten plaats moeten vinden.

In 2022 zijn dienstenpakketten ingekocht of nieuwe tariefafspraken vastgesteld door middel van indexeringen voor 2023. De uitvragen zijn via het CTM Tender Management platform uitgezet bij geïnteresseerde partijen. Dit om ervoor zorg te dragen dat het hele proces van aanvraag tot contract eenduidig, transparant en controleerbaar is.

Voor de verwerking zijn drie doelstellingen gedefinieerd die voor alle verwerkingsfracties van toepassing waren:

- Het verkrijgen van contractafspraken voor geheel 2023 gebaseerd op een competitief kostenniveau afgestemd op volume & activiteiten gecombineerd met een acceptabel serviceniveau incl. harde garanties voor KPI's
- Het onderzoeken van opties voor waarde creatie (bijv. verdere doorsortering) en doorvoeren van risicobeheersing (bijv. impact uitsorteren batterij-verdachte KEI)
- Het vastleggen van gemaakte nieuwe operationele en financiële afspraken en KPI's in contracten per eind 2022

Daarnaast zijn er voor elke verwerkingsfractie specifieke aandachtspunten meegenomen. In bijlage II wordt in de rapportagehandleiding een toelichting gegeven op de het proces van de uitvraag.